

SWV HELMOND-PEELLAND PO



# **JAARVERSLAG**

## **2016**



## Inhoud

<b>VOORWOORD</b> .....	<b>3</b>
<b>VERSLAG TOEZICHTHOUDEND ORGAAN</b> .....	<b>4</b>
<b>1. BESTUURSVERSLAG</b> .....	<b>6</b>
1.1 ALGEMEEN.....	6
1.1.1 Algemene gegevens van de organisatie .....	6
1.1.2 Besturen en scholen onder het SWV.....	8
1.1.3 Missie.....	13
1.1.4 Visie .....	13
1.1.5 Personeel.....	13
1.1.6 Inhoudelijke ontwikkelingen van het samenwerkingsverband .....	13
1.1.7 Kwaliteitszorg.....	14
1.1.8 Ontwikkelingen bij de aan het samenwerkingsverband verbonden partijen, zoals schoolbesturen en gemeenten /ontwikkeling van governance .....	14
1.1.9 Zaken met politieke (overheidsprioriteiten) of maatschappelijke impact .....	15
1.1.10 Horizontale verantwoording.....	15
1.1.11 Het gevoerde beleid gericht op beheersing van uitgaven inzake uitkeringen na ontslag .	16
1.1.12 Afhandeling klachten .....	16
1.1.13 Medezeggenschap .....	16
1.1.14 Continuïteitsparagraaf .....	17
1.1.15 Risicomanagement .....	19
1.1.16 Toelaatbaarheidsverklaringen .....	22
1.1.17 Treasury.....	24
<b>2. FINANCIËLE GEGEVENS</b> .....	<b>25</b>
2.1 FINANCIERINGSBELEID .....	25
2.1.1 Kengetallen .....	25
2.1.2 Activerings- en afschrijvingsbeleid.....	25
2.1.3 Financiële analyse resultaat 2016 t.o.v. begroting 2016 .....	26
2.1.4 Financiële analyse resultaat 2016 t.o.v. werkelijke cijfers 2015.....	28
2.2 GRONDSLAGEN.....	30
2.3 BALANS PER 31 DECEMBER 2016 .....	32
2.4 STAAT VAN BATEN EN LASTEN 2016 .....	33
2.5 KASSTROOMOVERZICHT 2016 .....	34
2.6 TOELICHTING OP DE ONDERSCHIEDEN POSTEN VAN DE BALANS .....	35
2.7 TOELICHTING OP DE ONDERSCHIEDEN POSTEN VAN DE STAAT BATEN EN LASTEN 2016 .....	38
MODEL E OVERZICHT VERBONDEN PARTIJEN .....	42
MODEL G OVERZICHT GEOORMERKTE DOELSUBSIDIES .....	43
MODEL H WNT-VERANTWOORDING 2016 SWV HELMOND-PEELLAND PO .....	44
<b>3. OVERIGE GEGEVEN</b> .....	<b>47</b>
3.1 NIET UIT DE BALANS BLIJKENDE VERPLICHTINGEN .....	47
3.2 GEBEURTENISSEN NA BALANSDATUM .....	47
3.3 BESTEMMING RESULTAAT .....	47
3.4 LIJST MET AFKORTINGEN .....	47
<b>4. BIJLAGE</b> .....	<b>48</b>
BIJLAGE FINANCIËLE MONITOR SCHOOLBESTUREN BOEKJAAR 2016 .....	48



## VOORWOORD

Voor u ligt het jaarverslag 2016 van het Samenwerkingsverband Passend Onderwijs Helmond-Peelland PO. In het jaarverslag geeft het Bestuur een overzicht van activiteiten en bijbehorende financiële aspecten over het jaar 2016. Binnen het SWV zien we het jaarverslag als een concrete verantwoording naar alle bij het SWV betrokken mensen en organisaties.

Bij de verantwoording horen “**accent-onderwerpen**” die ik graag wil noemen:

### **PASSEND ONDERWIJS GEEFT KLEUR AAN HET ONDERWIJS**

In het korte bestaan van het SWV heeft het verband met de 22 aangesloten schoolbesturen een relatie opgebouwd met elkaar en met de directe omgeving. Binnen het SWV heeft ieder bestuur en iedere school een eigen functie passend bij omgeving en leerlingen-populatie. De opdracht om zorg te dragen tot een “dekkend netwerk” is door goede afstemming in 2016 in volle gang gezet.

Het kleurenpalet van ons SWV is uniek. De kleuring van het geheel leidt tot de keuze van schoolprofielen, arrangementen en passende ondersteuningsvormen voor alle kinderen.

Het SWV als overkoepelende vereniging is stevig en duidelijk aanwezig op de achtergrond en steunt, adviseert, faciliteert zo goed mogelijk dat wat scholen nodig hebben.

### **EXTERNE ORIËNTATIE van het SWV**

Verbinding met de omgeving is een opdracht aan het bestuur. Op landelijk, Provinciaal, regionaal en lokaal niveau zijn verbindingen gelegd via netwerkbijeenkomsten, scholing, voorlichting als ook besprekingen met ketenpartners, bijvoorbeeld via OOGO Helmond-Peelland.

Het bestuur is proactief betrokken bij en heeft een medebepalende positie in het brede gebied van onderwijs, educatie en jeugdzorg. Onze leidraad daarin is steeds: *hoe kan het beter? En wat merkt de leerling, de leerkracht, school, ... ervan?*

### **ONDERWIJS**

Ieder mens is uniek en heeft recht op zijn eigen eigenheid. *Onderwijs op maat (of Passend Onderwijs)* richt zich zowel op de hoogvlieger als op de laatbloei en faciliteert zo de ontwikkeling en groei van elk kind naar eigen vermogen. Wij koesteren binnen ons SWV hoge verwachtingen. Professionals zijn in teamverband goed geschoold en weten zich gesteund door het SWV. Als de collectieve ambitie gekend en gedeeld wordt, komt iedereen beter tot zijn recht en draagt dat bij aan onze opdracht: goed onderwijs voor kinderen, leerkrachten en omgeving.

### **ONDERWIJSKWALITEIT**

Alle scholen binnen ons SWV hebben een basisarrangement van de Onderwijsinspectie (of zijn zichtbaar op weg naar dit genoemd basisarrangement). **“Daarnaast de basis op orde en de lat omhoog”; een mooi uitgangspunt dat mede door inzet van vele, vele professionals in de scholen in 2016 zichtbaarder geworden is. Dank voor ieders inzet!**

Namens het Bestuur van het SWV Helmond-Peelland,

Jan van der Heijden, MBA  
Voorzitter



## VERSLAG TOEZICHTHOUDEND ORGAAN

Vooraf:

Het toezichhoudend orgaan wordt gevormd door de ALV. De ALV bestaat uit leden vanuit de bij het samenwerkingsverband 3008 aangesloten besturen. De deelname door de leden is onbezoldigd.

Tot de taken van de ALV behoort het toezien op de uitvoering van het vastgestelde ondersteuningsplan, de naleving van de wettelijke voorschriften en de rechtmatige verwerving en rechtmatige en doelmatige besteding van middelen door het SWV.

Formeel is de ALV verantwoordelijk voor de aanstelling van het uitvoerende bestuur.

Activiteiten:

Naast activiteiten rondom de inrichting van de "code goed bestuur" is de ALV verantwoordelijk geweest voor het aanstellen van de accountant.

Verder heeft de ALV het ondersteuningsplan, het hieruit voortkomende optimaliseringsplan en de begroting die onderliggend is aan dit jaarverslag vastgesteld.

Om de wettelijke toezichhoudende rol op het uitvoerende bestuur te kunnen uitvoeren is in 2016 een van de voornaamste activiteiten van de ALV de aanscherping van de het Governance model. Een van de aangrijpingspunten hierbij is het nader ontwikkelen van een toezichtskader.

Het stond in het jaarverslag 2015 als volgt beschreven.

Het governance model van het SWV staat beschreven in het vastgestelde ondersteuningsplan en in de statuten van het SWV. In 2015 is besloten dat een speciale werkgroep vanuit de Algemene Ledenvergadering het Governance-model van het SWV zal herijken. Dit mede vanuit de "Code Goed Bestuur".

Inmiddels heeft deze evaluatie plaatsgevonden en zijn er een aantal stappen gezet. De evaluatie heeft opgeleverd dat op verschillende deelaspecten verbeteringen aangebracht moeten worden wil het SWV er in slagen om een goede invulling te geven aan de opdracht/missie. De conclusies hebben geleid tot de volgende aanbevelingen:

- 1. Aanpassing van de invulling van de huidige structuur van het SWV zodat scheiding van toezicht, bestuur en uitvoering transparant is (incl. inrichten van het toezicht kader);
- 2. De werkwijze van het SWV zodanig wijzigen dat de opdracht en de inhoud meer centraal komen te staan;
- 3. De aanpassing van de structuur invulling en de werkwijze zodanig wijzigen dat samenwerking en 'eigenaarschap' van de opgave wordt bevorderd.

De concrete vertaling van deze adviezen krijgen vorm in 2017 door het opstellen van een duidelijk management statuut waarin taken en bevoegdheden duidelijk zijn weergegeven en gescheiden naar uitvoering, besturen en toezicht. Ten tweede het inrichten van een aantal inhoudelijk werkgroepen waarbij elk ALV lid participeert in tenminste één werkgroep. Dit om de inhoudelijk betrokkenheid te vergroten en het contact met het bestuur te vergroten

Werkgroep: Onderwijsinhoudelijk, passend aanbod, innovatie

Werkgroep: Educatief partnerschap, rol ouders in samenwerkingsverband

Werkgroep Financiën: auditcommissie

Werkgroep Governance  
Werkgroep kwaliteit

Als laatste is besloten dat de ALV in 2017 een eigen voorzitter krijgt. Een en ander dient gerealiseerd te zijn per  
ingang schooljaar 2017-2018.



## 1. BESTUURSVERSLAG

### 1.1 ALGEMEEN

#### 1.1.1 Algemene gegevens van de organisatie

Samenwerkingsverband (SWV) Helmond-Peelland PO is op 1 augustus 2014 gestart met passend onderwijs. SWV Helmond-Peelland PO biedt leerlingen die extra ondersteuning nodig hebben, zoveel mogelijk ondersteuning binnen de regio, dicht bij huis en in een reguliere school. Dit gebeurt in overleg met de ouders en de leerlingen. SWV Helmond-Peelland PO realiseert passend onderwijs voor alle kinderen in de (deel)gemeenten Asten, Boekel, Deurne, Geldrop-Mierlo, Gemert-Bakel, Heeze, Helmond, Laarbeek, Nuenen en Someren.

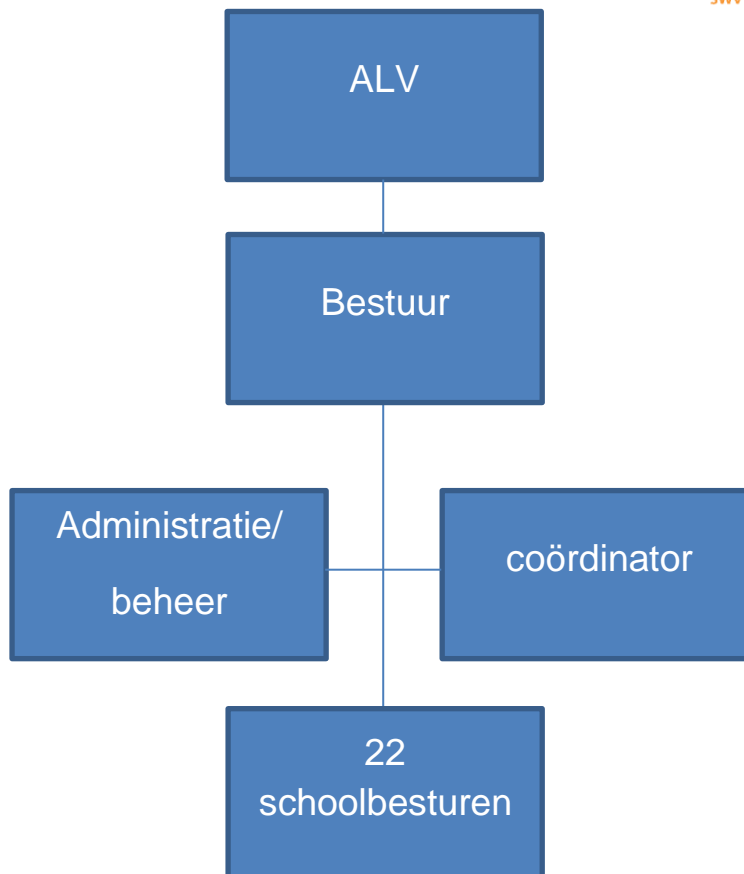
**Organisatie** SWV Helmond-Peelland PO kent een bestuur. Het bestuur is verantwoordelijk voor de voorbereiding en de uitvoering van het beleid. De Algemene Ledenvergadering stelt op advies van het bestuur het ondersteuningsplan, de begroting, de jaarrekening en het jaarverslag vast. De Algemene Ledenvergadering heeft tevens de rol van intern toezichthouder.

In het dagelijks bestuur hebben de navolgende bestuurders in 2016, op persoonlijke titel, zitting:

#### Bestuurssamenstelling

Met betrekking tot de bevoegdheden verwijzen wij naar de statuten, artikel 8, taken en bevoegdheden bestuur

	Nevenwerkzaamheden
<b>Voorzitter:</b> De heer J.A.M. van der Heijden Nieuwveld 61 5702 HW Helmond	Voorzitter CvB QliQ
<b>Secretaris en vice-voorzitter:</b> Mevrouw A.M.B. Martens Deurneseweg 13 5709 AH Helmond	Voorzitter CvB PlatOO
<b>Penningmeester:</b> De heer P.A.G.M. van de Sande Valeriusstraat 33 5421 TR Gemert	Voorzitter CvB ZICHT PO
<b>Leden:</b>	
De heer J.W. Ghielen Frits de Bruijnstraat 1 5721 XR Asten	Lid RvB PRODAS
De heer J. Verstegen Kerkstraat 3 6085 AX Horn	Sectordirecteur Sector Zuid Aloysiusstichting
De heer D. Vlugt Egelantier 5708 DZ HELMOND	Voorzitter bestuur SPORH Afgetreden op 1 april 2016
Mevrouw I. de Wilde Saruman 1 5663 SK Geldrop	College van Bestuur Nut Geldrop



De coördinator van het SWV Helmond-Peelland PO, de heer Erik Wissink, geeft leiding aan de uitvoering van de dagelijkse gang van zaken. Functionarissen die (tijdelijk) werkzaamheden verrichten voor het SWV, vallen onder de verantwoordelijkheid van het bestuur en worden functioneel aangestuurd door de coördinator.

Het brinnummer van het bevoegd gezag is 21645  
Het IBAN rekeningnummer is NL36RABO0136051995  
Kamer van Koophandel: 59114835

Contact:

Voor algemene vragen kunt u e-mailen naar: [k.steenbakkers@SWV-peelland.nl](mailto:k.steenbakkers@SWV-peelland.nl) of bellen naar: 0492-511232

Bezoekadres: Berkveld 19 5709 AE HELMOND

Postadres: Postbus 551 5700 AN HELMOND



### 1.1.2 Besturen en scholen onder het SWV

#### In het samenwerkingsverband participeren de navolgende schoolbesturen:

13674 Stg. Openbaar Onderwijsgroep  
Postbus 4 | 5460 AA Veghel  
[info@stichtinggoog.nl](mailto:info@stichtinggoog.nl) | [www.stichtinggoog.nl](http://www.stichtinggoog.nl)

30240 Stichting QliQ Primair Onderwijs  
Nieuwveld 61 | 5702 HW Helmond  
[info@qliqprimair.nl](mailto:info@qliqprimair.nl) | [www.qliqprimair.nl](http://www.qliqprimair.nl)

31088 Stichting Islamtische Scholen Helmond e.o.  
Postbus 395 | 5700 AJ Helmond  
[salahedd@xs4all.nl](mailto:salahedd@xs4all.nl)

32580 Stichting GOO  
Postbus 157 | 5420 AA Gemert  
[info@stichtinggoo.nl](mailto:info@stichtinggoo.nl) | [www.stichtinggoo.nl](http://www.stichtinggoo.nl)

37428 Vereniging CNS Helmond  
Koekoekstraat 1 | 5702 PM Helmond  
[info@rankhelmond.nl](mailto:info@rankhelmond.nl) | [www.rankhelmond.nl](http://www.rankhelmond.nl)

38169 Stichting Neutraal Onderwijs Wilhelmina  
Bachlaan 9 | 5707 RM Helmond  
[info@wilhelminaschool.nl](mailto:info@wilhelminaschool.nl) | [www.wilhelminaschool.nl](http://www.wilhelminaschool.nl)

39352 Het Nut Geldrop  
Postbus 24 | 5660 AA Geldrop  
[bestuurskantoor@nutgeldrop.nl](mailto:bestuurskantoor@nutgeldrop.nl) | [www.nutgeldrop.nl](http://www.nutgeldrop.nl)

40557 Eenbes  
Postbus 151 | 5660 AD Geldrop  
[secretariaat@eenbes.nl](mailto:secretariaat@eenbes.nl) | [www.eenbes.nl](http://www.eenbes.nl)

41008 Aloysiusstichting; Sectorbureau Zuid  
Kerkstraat 3 | 6085 AX Horn  
[sectorbureauzuid@aloysiusstichting.nl](mailto:sectorbureauzuid@aloysiusstichting.nl) | [www.aloysiusstichting.nl](http://www.aloysiusstichting.nl)

41167 Stg. Montessori-onderwijs Zuidoost Nederland  
Noordkade 2f | 6003 ND Weert  
[info@mozon.nl](mailto:info@mozon.nl) | [www.mozon.nl](http://www.mozon.nl)

41223 Stichting Primair Onderwijs Deurne-Asten-Someren  
Frits de Bruijnstraat 1 | 5721 XR Asten  
[info@prodas.nl](mailto:info@prodas.nl) | [www.prodass.nl](http://www.prodass.nl)

41246 Stichting Pallas  
Helmondselaan 71 | 5702 NM Helmond  
Postbus 559 | 3700 AN Zeist  
[info@vrijeschoolpeelland.nl](mailto:info@vrijeschoolpeelland.nl) | [www.vrijeschoolpeelland.nl](http://www.vrijeschoolpeelland.nl) | [www.stichtingpallas.nl](http://www.stichtingpallas.nl)

41349 Stichting Openbare Basisscholen Helmond  
Postbus 877 | 5700 AW Helmond  
[info@obshelmond.nl](mailto:info@obshelmond.nl) | [www.obshelmond.nl](http://www.obshelmond.nl)





41662 Stichting De Kempen, Organisatie voor Openbaar en Algemeen Toegankelijk Onderwijs  
Provincialeweg 74 | 5503 HJ Veldhoven  
[info@rbobdekempen.nl](mailto:info@rbobdekempen.nl) | [www.rbobdekempen.nl](http://www.rbobdekempen.nl)

41860 Stichting PlatOO bestuur voor openbaar en algemeen toegankelijk onderwijs  
Deurneseweg 13 | 5709 AH HELMOND  
[info@plato.nl](mailto:info@plato.nl) | [www.plato.nl](http://www.plato.nl)

60061 Stichting Scholen in de Parochie H. Bernadette  
Dahliastraat 2 | 5701 ET Helmond  
[admin@silvester-bernadette.nl](mailto:admin@silvester-bernadette.nl) | [www.silvester-bernadette.nl](http://www.silvester-bernadette.nl)

72905 Stichting Speciaal Onderwijs Eindhoven  
Venetiëstraat 43 | 5632 RM Eindhoven  
[secretariaat@ssoe.nl](mailto:secretariaat@ssoe.nl) | [www.ssoe.nl](http://www.ssoe.nl)

73283 RK Stichting De Goede Herder  
Montgolfierstraat 71 | 6703 EB Helmond  
[info@bs-goedeherder.nl](mailto:info@bs-goedeherder.nl) | [www.bs-goedeherder.nl](http://www.bs-goedeherder.nl)

73906 Stichting Kempenhaeghe  
Sterkselseweg 65 | 5591 VE Heeze  
[informatie@berkenschutse.nl](mailto:informatie@berkenschutse.nl) | [www.berkenschutse.nl](http://www.berkenschutse.nl)

75688 Ver. voor bijzonder onderwijs op algemene grondslag  
St.-Michaelstraat 30 | 5421 NK Gemert  
[info@depandelaar.nl](mailto:info@depandelaar.nl) | [www.depandelaar.nl](http://www.depandelaar.nl)

82253 Stichting Emiliusschool  
Nieuwstraat 72 | 5691 AE Son  
[administratie@emiliusschool.nl](mailto:administratie@emiliusschool.nl) | [www.emiliusschool.nl](http://www.emiliusschool.nl)

85269 Stg. Speciaal Onderwijs De Zwengel  
Postbus 2214 | 5260 CE Vught  
[zwengel@rvagroep.nl](mailto:zwengel@rvagroep.nl) | [www.dezwengel.nl](http://www.dezwengel.nl)



**Onder deze stichtingen ressorteren de volgende scholen:**

**13674 - Stichting Openbaar Onderwijs Groep**

23TP OBS Uilenspiegel Parkweg 10 5427 AL Boekel

**30240 - Stichting QliQ Primair Onderwijs**

02SG De Toermalijn Reigerlaan 5, 5702 PT Helmond  
 03UL De Korenaar Rector Heuvelsstraat 4 5704 AN Helmond  
 06MF De Vlier Maaslaan 197 5704 LD Helmond  
 06OF Sint Trudo Sint Trudostraat 2 5708 GL Helmond  
 07UU Westwijzer Cortenbachstraat 70 5707 TJ Helmond  
 08LC De Vuurvogel Prins Karelstraat 127 5701 VL Helmond  
 10FM Mozaïek Nieuwveld 61 5702 HW Helmond  
 10IU Talentrijk, Theo Driessenhof 35 5709BA Helmond  
 18JH Het Baken Dolfijnlaan 81 5706BT Helmond  
 18MK St Odulfus Slegersstraat 2A 5706AX Helmond  
 18NR St Joris Mahoniehoutstraat 9 5706VS Helmond  
 25KH Dierdonk Nijendaldreef 1 5709RK Helmond  
 27JN De Vendelier Schutsboom 67 5706KH Helmond  
 30AZ Mondomijn Abendonk 17 5706WB Helmond

**31088 - Stichting Islamitische scholen Helmond e.o.**

23VF Salah Eddin El Ayyoubi Venuslaan 29 5702GA Helmond

**32580 – Stichting GOO**

02RT SBO Petrus Donders De Stroom 15 5421HB Gemert  
 04LM KC De Klimboom Meester Hertsigstraat 7 5764PR De Rips  
 04SB KC De Kastanjelaar Elsenstraat 3 5763AP Milheeze  
 06RW KC De Bakelaar Schoolstraat 35 5761BV Bakel  
 09KQ KC Het Venster Churchill-laan 18 5421HA Gemert  
 10NY KC De Regenboog Kennedystraat 3 5427CH Boekel  
 10WW KC De Samenstroom Predikant Swildensstraat 35 5421VA Gemert  
 11KO KC Kleinerf Lochterweg 5 5425VZ De Mortel  
 11PT KC Octopus Parkweg 36 5427AL Boekel  
 11WC KC De Dompelaar St.-Janstraat 49-51 5424TS Elsendorp  
 12AQ KC St Cornelius Sint Josephplein 7 5428GL Venhorst  
 12FR KC De Havelt Johannes Keijzershof 2 5423 TX Handel  
 12OT KC Berglarenschool Groeskulenstraat 32 5421HW Gemert

**37428 - Vereniging voor Christelijk Nationaal Schoolonderwijs**

07LW De Rank Koekoekstraat 1 5702PM Helmond

**38169 - Stichting Neutraal Onderwijs Wilhelmina**

04QP Wilhelmina Bachlaan 9 5707RM Helmond

**39352 - Nut Geldrop**

04RI Beneden Beekloop Beneden Beekloop 90 5662HM Geldrop  
 07ML De Regenboog John Davisstraat 1 5665GC Geldrop  
 08WD De Ganzebloem Saruman 1 5663SK Geldrop

**40557 - Eenbes basisonderwijs**

03PP Bernadetteschool Mariastraat 31 5738AH Mariahout  
 03SK De Branding Amundsestraat 53 5665VS Geldrop  
 04JV St Jozef Papenvoort 10 5663AH Geldrop



05GT SBO Burg vd Putt Parallelweg 8 5664AC Geldrop  
 05GU 't Vyfblad Linze 3 5667AH Geldrop  
 06HL De Wentelwiek Jacobushoek 5 5672HZ Nuenen  
 06LC De Vlinder Sint Jozefplein 3 5666RL Geldrop  
 06WD De Sprankel Grotenhof 4 5737CB Lieshout  
 07NU De Heindert Schoolstraat 1 5735CG Aarle-Rixtel  
 07PW 't Klokhuis Hazelaar 47 5664VE Geldrop  
 08KX Heuvelrijk Heuvel 5 5674RR Nuenen  
 08QV Mariaschool De Wieken 38 5737JA Lieshout  
 08WZ Brukelum Broekelingstraat 2 5735HC Aarle-Rixtel  
 08XS Dommeldal Beneden Beekloop 93 5662HK Geldrop  
 08ZG 't Otterke Beverstraat 11 5741KW Beek en Donk  
 08ZW Merlebos De Spinner 6 5591NG Heeze  
 09KL Sint Jozef De Koppel 5 5674NW Nuenen  
 09XA De Parel Pastoor Gastlaan 2 5591BM Heeze  
 10PE De Raagten Otterweg 31 5741 BC Beek En Donk  
 10PM Dirk Heziusschool Schoolstraat 1 5591HK Heeze  
 10WU De Dassenburcht Jacob Catsstraat 1-3 5671VP Nuenen  
 11EF De Muldershof Molenweg 5 5741NA Beek En Donk  
 11KM Insp J. Cryns Heikampen 3 5672ST Nuenen  
 11XU KC Puur Sang Haver 13 5731LA Mierlo  
 12FO Nieuwe Linde Vrouwkensakker 17 5673PE Nuenen  
 12HB De Kersentuin Wersakker 55-57 5731KE Mierlo

#### **41008 – Aloysiusstichting**

19ES De Hilt SO en VSO Azalealaan 38 5701CM Helmond

#### **41167 - Stichting MOZON**

15SY Montessorischool Dinkelstraat 65 5704GK Helmond

#### **41223 - Stichting PRODAS**

03UQ De Wegwijzer Galileistraat 1 5756AW Vlierden  
 03UR Zeilberg Margrietstraat 2 5754AH Deurne  
 03VG Gerardusschool Klingerveld 6 5752AK Deurne  
 05DJ St Jozef Kerkendijk 81 5712ET Someren  
 06IC SBO De Brigantijn, Kanaalstraat 38 5711EJ Someren en de Schelde 1 5751VJ Deurne  
 06ME De Zonnebloem het Hofke 12 5757BB Liessel  
 06VX Antoniussschool Heikamperweg 1 5725AZ Heusden  
 06XD 't Rendal Offermansstraat 9 5715AM Lierop  
 07SM BS LeerRijk Van Gijzelstraat 24 5712HE Someren  
 08NM St Willibrordus Romboutsstraat 2 5751BW Deurne  
 08NN St Willibrordusschool Dorpsstraat 11 5758AM Neerkant  
 08YV Mariaschool Laan ten Roode 34 5711GC Someren  
 09KU Bonifatius Kruiskensweg 8 5721KD Asten  
 09MJ Heiakker Patrijs 33 5754DJ Deurne  
 09MK De Peelparel Oude Peelstraat 10 5759PC Helenaveen  
 10EW De Diamant Avennelaan 17 5711BB Someren  
 10FW Voordeltonk Bergweg 60 5721JD Asten  
 10HE De Piramide Schelde 1 5751VJ Deurne  
 10WZ St Lambertus Zonnehof 2 5721AZ Asten  
 11KR Het Talent Asterstraat 35 5721EE Asten  
 11NH De Vonder Willem Alexanderlaan 3 5712CA Someren  
 11WG Het Lover Biggekruid 7 5721RB Asten  
 16UM Tijn Uilenspiegel Schutsboom 14 5751JB Deurne  
 16UU D'n Bogerd Keldenstraat 16 5753GN Deurne  
 24AN De Ratelaar Romboutsstraat 2 5751BW Deurne

**41246 - Stichting Pallas inzake Vrije School Peelland**

06UK Vrije School Peelland Helmondselaan 71 5702NM Helmond

**41349 - Stichting Openbare Basisscholen Helmond**

09GM 't Hout Mahoniehoutstraat 13 5706VS Helmond

10CH De Bundertjes Basstraat 208 5702SM Helmond

10UB De Straap Twentehof 200 5709KG Helmond

11IF De Rakt Baroniehof 212 5709HD Helmond

11TY De Stroom Rijnlaan 103 5704HZ Helmond

22KK De Lindt Sprengersstraat 1 5708EV Helmond

27JP Brandevoort de Plaetse 150 5708ZJ Helmond

**41662 - Stichting De Kempen organisatie voor openbaar en algemeen toegankelijk onderwijs**

03BV De Trumakkers De Spinner 2 5591NG Heeze

**41860 - PlatOO openbaar en algemeen toegankelijk onderwijs**

07FL De Horizon Jan van der Diesduncstr 42 5721VM Asten

07GU De Bron Spaarne 18 5751WJ Deurne

08DM 't Schrijverke Heer van Grevenbroeckweg 1 5731EK Mierlo

08JE De Mijlpaal Brabantring 1 5672EE Nuenen

20OW 't Einder Wetering 25 5422AN Gemert

21DA De Kleine Kapitein Bernhardstraat 2A 5761BJ Bakel

21MV De Hasselbraam Torteltuin 2 5754HA Deurne

23BW De Rietpluim Ouwelandsedijk 27 5673PS Nuenen

23TN Ranonkel Dommel 20 5711KT Someren

23ZM De Driehoek Schoolstraat 1B 5735CG Aarle-Rixtel

24AB Het Klokhuis Wijnkelderweg 3A 5741ND Beek en Donk

24DV Het Toverkruid Dalkruid 23 5721RR Asten

**60061 - Stichting Scholen in de Parochie H. Bernadette**

05BO Silvester Bernadette Dahliastraat 2 5701ET Helmond

**72905 - Stichting Speciaal Onderwijs Eindhoven**

16SO Mytylschool Toledolaan 4 5629 CC Eindhoven

14VL Antoon van Dykschool Deurneseweg 15 5709AH Helmond

**73283 - RK Stichting De Goede Herder**

09PD De Goede Herder Montgolfierstraat 71 5703EB Helmond

**73906 - Stichting Kempenhaeghe**

05HJ De Berkenschutse Sterkselseweg 65 5591VE Heeze

**75688 – Vereniging voor Bijzonder Onderwijs op Algemene Grondslag**

06XW De Pandelaar St.-Michaelstraat 30 5421NK Gemert

**82253 - Stichting Emiliusschool**

01PA Emiliusschool Nieuwstraat 72 5691 AE Son

**85269 - Stichting Speciaal Onderwijs De Zwengel**

23XK De Zwengel Brevierpad 34 5709AD Helmond



### 1.1.3 Missie

Voor iedere leerling een passend, thuisnabij, integraal en handelingsgericht onderwijsondersteunings- en zorgaanbod.

### 1.1.4 Visie

Uit de missie wordt de **visie** afgeleid:

#### 1. Passend

Regulier waar het kan, speciaal waar het moet. De gezamenlijke schoolbesturen zijn verantwoordelijk voor een dekkend aanbod waarbij rechtsgelijkheid (uitgangspunt: gelijke gevallen dienen gelijk te worden behandeld) binnen het hele verband gegarandeerd is.

#### 2. Thuisnabij (school, wijk, dorp, gemeente en SWV)

De uitgangspunten voor thuisnabij zijn als volgt:

- Er is sprake van opschaling, zoals hierboven genoemd, als de gewenste ondersteuning niet kan worden geboden.
- De ondersteuning/oplossing gaat zoveel mogelijk naar het kind in plaats van het kind naar de ondersteuning/oplossing.

#### 3. Integraal

Een kind, een gezin, een plan. Hierover moeten, in het kader van de transitie jeugdzorg, afspraken gemaakt worden met onder andere de gemeente. Het gaat dan om onderwijs overstijgende problemen. PO Afstemmingsoverleg VO.

#### 4. Handelingsgericht

Wat heeft dit kind met deze ondersteuningsbehoefte, met deze ouders, met deze leerkracht en met deze klas nodig? Hoe geven we hier zo direct mogelijk vorm aan met inachtneming van alle aandachtspunten uit de missie en visie.

#### 5. Onderwijsondersteunings- en zorgaanbod

De gezamenlijke besturen van het SWV dragen zorg voor het ondersteunings- en zorgaanbod waarbij het belang van het kind centraal staat. Het onderwijs- en ondersteuningsaanbod moet zo preventief, licht, kort en thuisnabij mogelijk zijn, oftewel een zo effectief mogelijk aanbod op de meest efficiënte plek.

Naast de bovenstaande missie en visie is het van belang ook de bestuurlijke koers scherp te hebben.

#### 1.1.5 Personeel

Per 31 december 2016 zijn er 3 personeelsleden in dienst bij het SWV PO 30-08.

De heer Erik Wissink, functie: coördinator, formatie: 1 fte

Mevrouw Karin Steenbakkers, functie: directiesecretaresse, formatie: 0,7 fte

Mevrouw Eva Jansen, functie: AB-er, formatie 1 fte

Mevrouw Marion van Buul, functie: psycholoog, formatie 0,3 fte (tijdelijk dienstverband tot 1-8-2017)

Er is ook personeel gedetacheerd vanuit een aangesloten schoolbestuur:

De heer Hans van Gorp, functie: stafmedewerker, formatie: 0,75 fte, gedetacheerd vanuit Stichting PlatOO. In verband met ziekte is de detachering van de heer Van Gorp stilgelegd m.i.v. 1-9-2016.

In 2015 is er, conform regelgeving, een PMR ingericht. Statuten en huishoudelijk regelement zijn vastgesteld.

#### 1.1.6 Inhoudelijke ontwikkelingen van het samenwerkingsverband

Het SWV is sinds 1 augustus 2014 actief. Het jaarplan schooljaar 2015-2016 is geëvalueerd en op basis hiervan is een nieuw jaarplan opgesteld waarbij de volgende zaken inhoudelijk opgepakt zijn:

- bijstellen TLV-procedure, afschaffing drie-maandenregeling



- uitvoering bestuurlijke opdracht OOGO- gemeenten ( doorgaande leerlijnen, leerlingvervoer, thuiszitters)
- definiëring onderscheidend aanbod SO/SBO- procesafspraken- Het verkennen van de verschillende posities van onderwijssoorten, het zoeken naar verbindingen, vanuit de aanwezige of te ontwikkelen expertise en het vormgeven van deze verbindingen gerelateerd aan het arrangeren.
- sluiten tri-partiet akkoord
- uitvoering afspraken tri-partiet akkoord.
- uitwerking aannamebeleid
- uitwerking regeling residentiële plaatsing
- herijken definities basisondersteuning
- school ontwikkelingsperspectieven
- nadere uitwerking en uitvoering monitor (zie 1.1.7)

### **1.1.7 Kwaliteitszorg**

Uitgaande van het vastgestelde ondersteuningsplan is er een jaarplanning opgesteld waarbij de volgende zaken inhoudelijk opgepakt zijn:

- Het houden van een inhoudelijke monitor is ingericht. In het jaar 2016 zijn, op basis van een inhoudelijk format, monitorgesprekken gevoerd met ieder afzonderlijk bestuur. De gesprekken werden gevoerd door de coördinator en de stafmedewerker van het SWV. Deze gesprekken worden gepaard met conclusies gebundeld aangeboden aan bestuur en ALV.
- In 2016 is er ieder kwartaal een review opgesteld. De review had betrekking op kengetallen, adviesvragen, signalen uit het veld. De reviews zijn besproken in het bestuur. Centraal stond daarbij de vraag of vigerend beleid aanpassing behoefde. Hierbij nadere verkenning op de koppeling tussen inhoudelijke kengetallen en de financiële monitor.
- Er is een financiële monitor ingericht en uitgevoerd door de controller van het SWV. Per kwartaal wordt verslaglegging gedaan over de financiële stand van zaken.

### **1.1.8 Ontwikkelingen bij de aan het samenwerkingsverband verbonden partijen, zoals schoolbesturen en gemeenten /ontwikkeling van governance**

#### **Transities**

Het SWV heeft te maken met twee grote transities. Allereerst natuurlijk de transitie passend onderwijs. Daarnaast loopt de transitie jeugdzorg, waarvoor de verantwoordelijkheid ligt bij de gemeenten binnen het SWV.

Er zijn veel raakvlakken tussen beide transities en op deze punten is overleg tussen de betrokken partners vereist.

Op bestuurlijk niveau wordt jaarlijks minimaal een "OOGO" (op overeenstemming gericht overleg) gehouden met gemeenten.

Dit zowel met de betrokken gemeenten als met het SWV passend onderwijs VO.

De ambtelijke voorbereiding voor deze overleggen vindt plaats in twee werkgroepen. Naast deze bereide rol wordt tevens voeling gehouden met het veld.

- De werkgroep POSVO (waarin primair onderwijs, voortgezet onderwijs en speciaal onderwijs vertegenwoordigd zijn). De leden worden door de ALV afgevaardigd. Binnen POSVO zijn de volgende onderwerpen behandeld.
  - Procedure LWOO/PRO
  - Tijdpad aanmelding
  - Instellen werkgroep "VASST en zeker".
  - Monitoring schooladviezen



- 13-jarigenmaatregel SWV VO
- De werkgroep ARPO, waarin beleidsambtenaren van de Gemeentes en vertegenwoordigers van het primair onderwijs en het voortgezet onderwijs zitting hebben. Voornaamste onderwerpen binnen ARPO zijn gerelateerd aan de in gezamenlijkheid vastgestelde bestuursopdrachten (bestuur SWV en gemeentebesturen) meer specifiek aan de samenwerking jeugdzorg/ondersteuning. Binnen ARPO (of gerelateerd aan ARPO) zijn de volgende onderwerpen behandeld.
  - Thuiszitters ( aparte werkgroep)
  - Doorgaande leer en ontwikkelingslijnen
  - Ambtsintstructie leerplicht
  - Voorbereiding OOGO

### **Governance**

Het governance model van het SWV staat beschreven in het vastgestelde ondersteuningsplan en in de statuten van het SWV. In 2015 is besloten dat een speciale werkgroep vanuit de Algemene Ledenvergadering het Governance-model van het SWV zal herijken. Dit mede vanuit de “Code Goed Bestuur”.

#### **1.1.9 Zaken met politieke (overheidsprioriteiten) of maatschappelijke impact**

Het SWV volgt nauwgezet de landelijk ontwikkelingen.

Hiervoor wordt regelmatig overleg gevoerd met:

- Case-manager OCW
- Inspectie
- PO-Raad/VO-raad
- ARPO ( gemeentelijke werkgroep)
- Provinciaal overleg Samenwerkingsverbanden
- Jeugdzorgverbanden

#### **1.1.10 Horizontale verantwoording**

Het samenwerkingsverband PO 3008 neemt daartoe de plicht om het optreden uit te leggen en te rechtvaardigen naar een ander. Hiervoor is onder andere een inhoudelijke monitor ingericht. Tevens wordt er per kwartaal een review opgesteld. De review had grotendeels betrekking op kengetallen, adviesvragen, signalen uit het veld. Centraal staat daarbij de vraag of vigerend beleid aanpassing behoeft. Tevens is een financiële monitor ingericht. De participerende schoolbesturen leggen financiële verantwoording af over de besteding van de middelen. Het bestuur van het SWV heeft zich daarnaast voorgenomen om de review explicieter in relatie te brengen met de financiële monitor.

Daarnaast heeft de monitor in beeld gebracht op welke wijze de schoolbesturen, waar mogelijk in samenwerking met elkaar, hebben gewerkt aan het bereiken van de geformuleerde ambitiedoelstellingen en in het bijzonder aan het optimaliseren van de basisondersteuning. De “lat omhoog” zoals afgesproken in het vastgestelde ondersteuningsplan.

Binnen het SWV zijn vele voorbeelden aan te geven van ontwikkelingen geïnitieerd door de schoolbesturen en gepositioneerd binnen het kader van het ondersteuningsplan die te typeren zijn als “good practice”.

Deze voorbeelden dragen allen in meer of mindere mate bij aan de missie van het SWV:

*“Voor iedere leerling een passend, thuisnabij, integraal en handelingsgericht onderwijsondersteunings- en zorgaanbod.*

Daarnaast kunnen we constateren dat er binnen het SWV door de samenwerkende besturen een duidelijke ontwikkeling is ingezet van curatieve naar preventieve onderwijsondersteuning, van indiceren naar arrangeren op basis van handelingsgerichte diagnostiek en van sectoraal naar integraal denken en werken.

Een greep uit voorbeelden van ‘good practice’ zoals deze in de monitor naar voren zijn gekomen:



Waarbij opgemerkt kan worden dat een aantal voorbeelden daadwerkelijk in samenwerking tussen besturen zijn ontwikkeld, opgezet en uitgevoerd.

- Specifiek aanbod op het gebied van hoogbegaafdheid
- Integratieklassen SBAO.
- Expertise netwerk
- Inzet van een specifieke expertise binnen een schoolbestuur en ook bestuurs “doorbroken” ingezet.
- Gedragsaanbod, inzet gedragscoaches
- Opzet van afstandsonderwijs
- Expertiseuitwisseling, opzet van een bestuursacademie
- Diverse vormen van ouderbetrokkenheid
- Taalklassen.

In de verschillende nieuwsbrieven vanuit het samenwerkingsverband hebben we deze good practices het podium gegeven.

#### **1.1.11 Het gevoerde beleid gericht op beheersing van uitgaven inzake uitkeringen na ontslag**

In 2015 is er een akkoord bereikt na intensief en constructief overleg tussen overheid en vakbonden in DGO's. Naar aanleiding van de gevoerde DGO's is personeel van één van de grotere aanbieders van ambulante begeleiding in dienst gekomen van het SWV (zie ook 1.1.5).

In 2016 zijn vrijwel alle medewerkers die op deze wijze in dienst zijn gekomen van het SWV, via actief mobiliteitsbeleid in dienst gekomen van een van de besturen van het SWV.

Op 31 december 2016 was nog een medewerker, voorheen ambulant begeleider, in dienst van het SWV.

#### **1.1.12 Afhandeling klachten**

In het ondersteuningsplan is een klachtenprocedure opgenomen. Deze heeft betrekking op de TLV-procedure.

In 2016 is er geen beroep gedaan op de klachtenprocedure.

M.b.t. klachten rondom extra ondersteuning, aannamebeleid etc. verwijzen wij (o.a. op onze website) naar de landelijke klachtenprocedures.

#### **1.1.13 Medezeggenschap**

De ondersteuningsplanraad is in 2016 vier keer bijeengewees. In de samenstelling van de OPR is de vertegenwoordiging per schoolbestuur losgelaten.

Mede naar aanleiding van het bezoek van de onderwijsinspectie waarin punten van de OPR zijn meegenomen en vanuit eigen monitoringsgegevens vanuit het SWV is er een bij het ondersteuningsplan behorend optimaliseringsplan opgesteld. De OPR heeft met dit plan ingestemd.

Binnen de OPR zijn verder 5 werkgroepen actief: financieel, communicatie, monitoring, arrangeren en dekkend aanbod en de werkgroep TLV en indiceren. Deze werkgroepen zijn specifiek ingericht om ontwikkelingen te volgen en waar mogelijk het SWV te voorzien van impulsen.

Voor 2017 is de verdere uitwerking van het optimaliseringsplan van belang en daarnaast de nadere uitwerking van de bestuurlijke inrichting (Governance).

De OPR blijft vanuit zijn verantwoordelijkheid de ontwikkeling van het SWV kritisch volgen.





### 1.1.14 Continuïteitsparagraaf

Personele bezetting in FTE	2016	2017	2018	2019	2020	2021
Bestuur/maganement	1	1	1	1	1	1
Ondersteunend personeel	1	1	0,7	0,7	0,7	0,7
Ambulante begeleiders	1	1	1	0	0	0

leerlingaantallen voor schooljaar	1-10-2014 15-16	1-10-2015 16-17	1-10-2016 17-18	1-10-2017 18-19	1-10-2018 19-20	1-10-2019 20-21
Basisonderwijs	25.365	25.019	24.475	24.092	23.529	23.098
Speciaal Basisonderwijs	738	694	665	648	632	616
Speciaal Onderwijs cat. 1	395	353	377	377	377	377
Speciaal Onderwijs cat. 2	23	23	24	24	24	24
Speciaal Onderwijs cat. 3	38	39	45	45	45	45
<b>Totaal aantal lln. SWV</b>	<b>26.559</b>	<b>26.128</b>	<b>25.586</b>	<b>25.186</b>	<b>24.607</b>	<b>24.160</b>

Prognose baten en lasten	2016 x € 1.000	2017 x € 1.000	2018 x € 1.000	2019 x € 1.000	2020 x € 1.000	2021 x € 1.000
<b>Baten</b>						
Zware ondersteuning	9169	9.042	8.865	8.696	8.510	8.323
Lichte ondersteuning	4157	4.095	4.016	3.940	3.856	3.772
Schoolmaatschappelijk werk (SMW)	95	89	89	89	89	89
Verevening	1276	1.193	950	614	226	-
Overige baten	1					
<b>Totale baten</b>	<b>14698</b>	<b>14.419</b>	<b>13.920</b>	<b>13.339</b>	<b>12.681</b>	<b>12.184</b>
<b>Lasten</b>						
Afdrachtsverplichting SO landelijk	4710	4.521	4.650	4.650	4.650	4.650
Afdrachtsverplichting SO SWV t.o.v. landelijk		145	241	241	241	241
Onvoorzien extra aantal SO leerlingen		96	230	230	230	230
Afdrachtsverplichting SBO	905	780	714	654	604	589
Groei regeling SO/SBO	530	536	536	536	536	536
Overdracht schoolbesturen SMW	94	89	89	89	89	89
Overdracht schoolbesturen LGF overgangsregeling	2173	981	-	-	-	-
Herbestedingsverplichting personeel	1106	480	11	-	-	-
Overdracht schoolbesturen overig	4650	6.219	6.854	6.357	5.749	5.267
Overige kosten samenwerkingsverband	547	572	595	582	582	582
<b>Totale lasten</b>	<b>14715</b>	<b>14.419</b>	<b>13.920</b>	<b>13.339</b>	<b>12.681</b>	<b>12.184</b>
<b>Financiële baten en lasten</b>	<b>1</b>					
<b>Saldo baten en lasten</b>	<b>-16</b>	<b>-</b>	<b>-</b>	<b>-</b>	<b>-</b>	<b>-</b>



Balanspositie	31-12-2016	31-12-2017	31-12-2018	31-12-2019	31-12-2020	31-12-2021
	x € 1.000	x € 1.000	x € 1.000	x € 1.000	x € 1.000	x € 1.000
<i>Vlottende activa</i>						
Vorderingen	166	166	166	166	166	166
Liquide middelen	1132	1.047	1.047	1.047	1.047	1.047
Totaal vlottende activa	1298	1.213	1.213	1.213	1.213	1.213
<b>TOTAAL ACTIVA</b>	<b>1298</b>	<b>1.213</b>	<b>1.213</b>	<b>1.213</b>	<b>1.213</b>	<b>1.213</b>
<i>Eigen vermogen</i>						
Algemene reserves	627	542	542	542	542	542
Kortlopende schulden	671	671	671	671	671	671
<b>TOTAAL PASSIVA</b>	<b>1298</b>	<b>1.213</b>	<b>1.213</b>	<b>1.213</b>	<b>1.213</b>	<b>1.213</b>

De meerjarenbegroting zal jaarlijks worden aangepast naar de meest actuele gegevens en de ontwikkelingen binnen het samenwerkingsverband in relatie tot ontwikkeling van de optimaliseringsplan.

#### *Toelichting op de meerjarenprognose*

Voor een uitgebreide toelichting op de meerjarenbegroting van het samenwerkingsverband verwijzen wij u naar de vastgestelde en goedgekeurde begroting 2017 d.d. 15-12-2016. De jaren 2017 tot en met 2021 zijn terug te vinden in dat verslag op bladzijde 24. Kalenderjaar 2016 bevat de gerealiseerde cijfers welke zijn weergegeven op bladzijde 25 van dit verslag.

Het samenwerkingsverband ontvangt gelden van het Ministerie OCW voor lichte- en zware ondersteuning. Tevens ontvangt men een subsidie voor schoolmaatschappelijk werk. Na de verplichte afdracht aan het S(B)O, de kosten m.b.t. de organisatie van het samenwerkingsverband en de (tijdelijke) kosten m.b.t. herbesteding personeel resteert een te verdelen bedrag. Het SWV PO3008 heeft gekozen voor het schoolmodel. Dat wil zeggen dat het resterende bedrag verdeeld wordt over de schoolbesturen welke participeren in het SWV. De opdracht van het SWV PO3008 is om de tot de beschikking staande middelen zo maximaal mogelijk in te zetten voor passend onderwijs. Uit de visie van het samenwerkingsverband (paragraaf 1.1.4) zijn de doelstellingen te herleiden. Vanuit het gekozen schoolmodel binnen het SWV zijn de schoolbesturen gezamenlijk verantwoordelijk om de doelstelling passend, thuisnabij, integraal, handelingsgericht en voor het zorgdragen van een ondersteunings- en aanbod waarbij het kind centraal staat te realiseren.

Op basis van bovenstaande prognoses wordt verwacht dat de volgende middelen beschikbaar zijn voor de schoolbesturen binnen het SWV PO3008.

	2016	2017	2018	2019	2020	2021
Door schoolmodel overdracht naar schoolbesturen in Euro x € 1.000	6.729	7.289	6.943	6.446	5.838	5.356
Gemiddeld per leerling (S)BO in Euro's	253	279	271	256	237	222

Door de afspraken m.b.t. de herbesteding personeel is het SWV erin geslaagd extra middelen vrij te maken voor het SWV en daarmee voor de reguliere basisscholen. Ondanks een negatieve vereveningsopdracht van € 1,3 miljoen zien we dat er meer gelden ter beschikking komen voor het SWV en daarmee indirect voor de schoolbesturen. Tot en met 2017 zien we zelfs een stijgende tendens per leerling. Na 2018 wordt het dalende bedrag met name veroorzaakt door de doorwerking van de vereveningsopdracht en de stijgende afdrachtsverplichting SO.

Door het jaarlijks afnemen van een financiële monitor wordt aan de betreffende schoolbesturen gevraagd om de inzet van de middelen te verantwoorden in het kader van passend onderwijs. Voor een uitgebreide verantwoording van de middelen verwijzen wij naar de bijlage van dit verslag.



### 1.1.15 Risicomanagement

Doeltreffend risicomanagement draagt bij aan zo goed mogelijke inventarisatie en beheersing van risico's en het voorkomen het aanhouden van teveel weerstandsvermogen. Te weinig weerstandsvermogen leidt tot financiële risico's voor het samenwerkingsverband, maar ook te veel weerstandsvermogen is onwenselijk, er worden dan te weinig middelen ingezet voor de daadwerkelijke realisatie van passend onderwijs. Er is een (financiële) verbondenheid tussen het SWV en schoolbesturen. Het SWV heeft gekozen voor het schoolmodel. Om te voorkomen dat blijkt dat er minder middelen ter beschikking zijn dan wat was verwacht is het van belang om goed te monitoren en te beheersen en te zorgen voor een financiële buffer binnen het SWV. Deze financiële buffer kan dan namelijk worden ingezet in een situatie waarin, nadat de begroting is vastgesteld, blijkt dat er toch hogere uitgaven zijn. Het SWV is dan niet genoodzaakt in de lopende begroting direct te korten op de aan de scholen uit te keren bedragen.

Hierop aansluitend en om adequaat in te kunnen op risico's wordt de planning- en control cyclus nader ingevuld. Hierdoor is het risicomanagement een continu proces dat anticipeert op het meerjarenperspectief.

Voor SWV PO 3008 is een inventarisatie gemaakt van de belangrijkste risico's. Deze risico's worden beschreven en tevens wordt ingegaan op beheersmaatregelen en de huidige status van de tot nu toe genomen beheersmaatregelen.

**Risico: basisondersteuning bij scholen wordt niet gerealiseerd** Het SWV heeft hierdoor geen zekerheid over de doelmatige inzet van de middelen. Als de basisondersteuning niet wordt gerealiseerd kan dit ertoe leiden dat er meer verwijzingen nodig zijn. Beheersmaatregelen: Bij de inrichting van SWV PO 3008 is gekozen voor het schoolmodel, waardoor de middelen zoveel mogelijk decentraal bij de schoolbesturen zijn neergelegd. Bij dit model is het noodzakelijk om de afspraken en uitgangspunten die gemaakt zijn regelmatig te evalueren en, waar nodig, te monitoren. Het SWV PO 3008 draagt de verantwoordelijkheid voor een dekkend ondersteuningsaanbod voor alle leerlingen en dient zich daarover ook te verantwoorden. De monitoring is met name gericht op twee componenten.

1. Inzicht in de doelmatigheid van de besteding van de toegekende middelen.
2. Inhoudelijke uitwisseling tussen besturen en SWV PO 3008 over de uitvoeringsaspecten van passend onderwijs.

Binnen de kaders en afspraken die in het ondersteuningsplan met elkaar zijn afgesproken beslist het SWV PO 3008 over 'wat' en de schoolbesturen over 'hoe'. Jaarlijks ontvangen de schoolbesturen een verantwoordingsformulier voor de besteding van de middelen dat twee onderdelen beslaat:

- besteding financiële middelen;
- dekkend ondersteuningsaanbod.

**Besteding financiële middelen** Van de schoolbesturen wordt gevraagd om een toelichting te geven op iedere categorie waarvoor financiële middelen zijn ontvangen. Uit deze toelichting blijkt waaraan de middelen zijn besteed.

**Dekkend ondersteuningsaanbod** Aan de schoolbesturen wordt gevraagd hoe ze invulling hebben gegeven aan de basisondersteuning en de gerealiseerde arrangementen. In een uitgewerkt format wordt gevraagd antwoord te geven op de volgende drie vragen:

- Wat is de beginsituatie in relatie tot het dekkend ondersteuningsaanbod?
- Welke mogelijk meetbare resultaten zijn behaald?
- Wat is hiervan de bijdrage tot het komen van een dekkend ondersteuningsaanbod?

Beide onderwerpen, de basisondersteuning en de gerealiseerde arrangementen, dienen afzonderlijk aan bod te komen

Verder is het SWV voornemens om de monitoring dit jaar nadrukkelijk aan te scherpen teneinde de doelmatig en de rechtmatigheid van de besteding van middelen nog scherper in beeld te krijgen.

**Risico: afdrachten aan SO en SBO zijn hoger dan verwacht.** In de (meerjaren) begroting wordt een inschatting gedaan van het aantal leerlingen op het SBO/SO. Beheersmaatregelen: TLV beschikkingen: Er is een



afdekkingsinstrument SO en SBO verwijzingen ontwikkeld. Om eenvoudig zicht te krijgen op de afgegeven TLV's, wordt in een format het aantal verwijzingen per schoolbestuur geregistreerd. Deze registratie wordt uitgevoerd door het SWV PO 3008 en gewijzigd indien een TLV wordt afgegeven. De procentuele verwijzingen wordt per schoolbestuur inzichtelijk gemaakt. Grote procentuele verschillen in verwijzingen tussen de schoolbesturen worden gesignaleerd en kunnen vervolgens worden geëvalueerd. In de registratie wordt ook het percentage verwijzingen van het SWV PO 3008 als geheel weergegeven. Dit percentage wordt vergeleken met het verwijzingspercentage van voorgaand jaar en het landelijk verwijzingspercentage van samenwerkingsverbanden.

**Risico verplichte opdrachten die voortkomen uit residentieel geplaatste leerlingen** Dit risico is meegenomen in de inschatting bij risico 2. Schoolbesturen blijven verantwoordelijk voor de zorgplicht van deze leerlingen. In het geval van verwijzing naar een SO school worden deze leerlingen meegenomen in het afdekkingsinstrument van de TLV's. De rechtstreekse inschrijving bij SBO / SO is meegenomen in het risico onder 2 benoemd. Beheersmaatregelen: met de scholen die residentieel leerlingen plaatsen zijn afspraken gemaakt

**Risico dat een deelnemend schoolbestuur onevenredig veel TLV verwijzingen krijgt doorberekend door het SWV waardoor het deelnemende schoolbestuur financieel in problemen komt.** Dit risico zal met name voorkomen bij de kleinere schoolbesturen. Als er door omstandigheden in verhouding meer leerlingen worden verwezen naar SBO/SO zal dit betreffende schoolbestuur minder algemene zorgmiddelen toegekend krijgen. Mocht het betreffende schoolbestuur hierdoor financieel in de problemen komen dan is daarvoor een buffer gecreëerd door het SWV waar men een beroep op kan doen. Men kan hier alleen een beroep op doen als men kan aantonen dat door de verhoogde verwijzingen er een financieel probleem ontstaat.

**Risico dat SBO en SO scholen kwalitatief en/of bedrijfseconomisch onvoldoende functioneren, waardoor een deel van het dekkende aanbod niet in de gewenste vorm beschikbaar is.** Als dit risico aan de orde is is de terugkeer naar het reguliere basisonderwijs minder groot. Beheersmaatregelen:

- Jaarlijks wordt op bestuursniveau het gewenste dekkende netwerk bepaald
- Aanspreekcultuur

**Risico calculerend gedrag** Scholen bepalen zelf wanneer een leerling toelaatbaar dient te worden voor het SO en welke prijscategorie aan de orde is. Categorie 1 komt voor rekening van het schoolbestuur zelf. Categorie 2 en 3 is voor centrale rekening. Beheersmaatregelen: categoriebepaling centraliseren en beheersen op het niveau van het SWV.

**Risicobijdragen van zorginstellingen, gemeenten, zorgverzekeringen zijn ontoereikend.** Om te kunnen blijven handelen in het belang van het kind zal er altijd een buffer aanwezig moeten zijn om in acute situaties te kunnen handelen. Om het financiële risico hierin te beperken kunnen harde afspraken gemaakt worden met de instanties om in een later stadium financieel te kunnen verrekenen. Beheersmaatregelen: harde afspraken maken met instanties

**Risico: bestuursleden behartigen school bestuurlijke belangen in plaats van de gezamenlijke belangen.** Dit risico is lastig om financieel in beeld te brengen. Voor een volledig risico management is het goed om dergelijke risico's in beeld te hebben. Beheersmaatregel: governance qua opzet en werking evalueren en eventueel aanpassen

**Risico daling leerlingaantallen** Een daling in leerlingaantallen kan voor de schoolbesturen een aanzienlijk risico (marktaandeel) zijn. Voor het samenwerkingsverband is het risico wat kleiner. (zitten de leerlingen niet op de ene school, dan zitten ze wel op de andere school). Krimp kan goed in de meerjarenbegroting verwerkt worden en vormt daardoor een beperkt risico. Onzeker in dit kader zijn de fluctuaties die jaarlijks optreden. Aangezien het SWV PO 3008 de middelen gefinancierd krijgt op basis van het leerlingenaantal, hebben deze fluctuaties consequenties voor de begroting en daarmee financiële gevolgen. Om de gevolgen van de ontwikkeling per schoolbestuur goed in beeld te kunnen brengen is het van belang dat de deelnemende schoolbesturen een goede leerlingprognose aan kunnen leveren. De verdeling van de zorgmiddelen wordt immers bepaald aan de hand van het leerlingaantal. Een gemiddelde daling van 2% kan voor een enkele bestuur een daling van 5% betekenen en stijging van 3% voor een ander bestuur.



### **Risico personele invloeden.**

**Ziekte** Ziekte en de daarmee verband houdende vervangingen leveren financiële onzekerheden en dus risico's op voor de organisatie. Dit risico is voor een deel afgedekt door de verzekering bij het vervangingsfonds. De personele kosten bestaan uit onderwijs ondersteunend personeel en een ambulante begeleider. Voor het OOP staat een wachttijd van 2 maanden. Bij ziekte gaat ook een groot deel van kennis en kunde verloren die op een andere moment extern ingekocht moet worden. Voor de ambulante begeleider is directe vervanging mogelijk.

**Flankerend personeelsbeleid** Door de afspraken vanuit de tripartiete overeenkomst is het SWV erin geslaagd de personele gevolgen voor de SO scholen tot een minimum te beperken. Een deel van de personele risico's heeft het SWV overgenomen van de SO scholen. Bijna alle ambulante begeleiders zijn inmiddels herplaatst bij de schoolbesturen binnen het SWV. Op het moment is nog 1 ambulante begeleider met een wtf van 1.00 in dienst bij het SWV. Tevens is een coördinator en een administratief medewerker in dienst voor 1.6 fte. Personeel brengt risico's met zich mee. Gedacht kan worden aan eventuele outplacementkosten, cursuskosten of schadevergoedingen.

**Detacheringsovereenkomsten** Detacheringsovereenkomsten kunnen kwalitatief onvoldoende zijn. Er staan bijvoorbeeld geen bepalingen in over de componenten die in rekening gebracht worden. Beheersmaatregel: deugdelijke modelovereenkomst detachering opstellen.

**Risico communicatie** Onbekendheid met het ondersteuningsplan en jaarplan. Dit risico is lastig om financieel in beeld te brengen. Voor een volledig risico management is het goed om dergelijke risico's in beeld te hebben. Beheersmaatregel: besturen aanspreken, communicatie intensiveren

**Overheidsmaatregelen** De afgelopen jaren zijn steeds meer vormen van incidentele bekostiging ontvangen van het ministerie. Het risico hierbij is dat te veel wordt gesteund op incidentele bekostiging, terwijl niet altijd tijdig duidelijk is of middelen worden ontvangen en de looptijd van deze bekostiging. SWV PO 3008 kiest er bij het opstellen van de begroting voor om uitsluitend definitief toegekende incidentele geldstromen op te nemen. Maatregelen worden direct doorgerekend in de begroting en indien nodig vindt bijsturing plaats. Daardoor zorgt het SWV PO 3008 ervoor dat de begroting een realistisch beeld blijft vormen van de werkelijkheid.

**Risico's bedrijfsvoering** Tekortkomingen bij het bestuurlijk management, in de administratieve organisatie of slecht functioneren van de cyclus van planning en controle, van beleidsplannen of van de interne controle kunnen voor het SWV eveneens leiden tot grote onvoorziene kosten die moeilijk elders zijn af te zekeren. De kans dat dit risico zich voordoet is moeilijk te schatten. Beheersmaatregel: administratieve organisatie en (IC) op schrift stellen, implementeren en periodiek auditen.

### Conclusies uit de risico-inventarisatie

In de onderstaande tabel staat een opsomming van de geïnventariseerde risico's en de daaraan verbonden ondergrens van de algemene reserves op het niveau van het samenwerkingsverband.

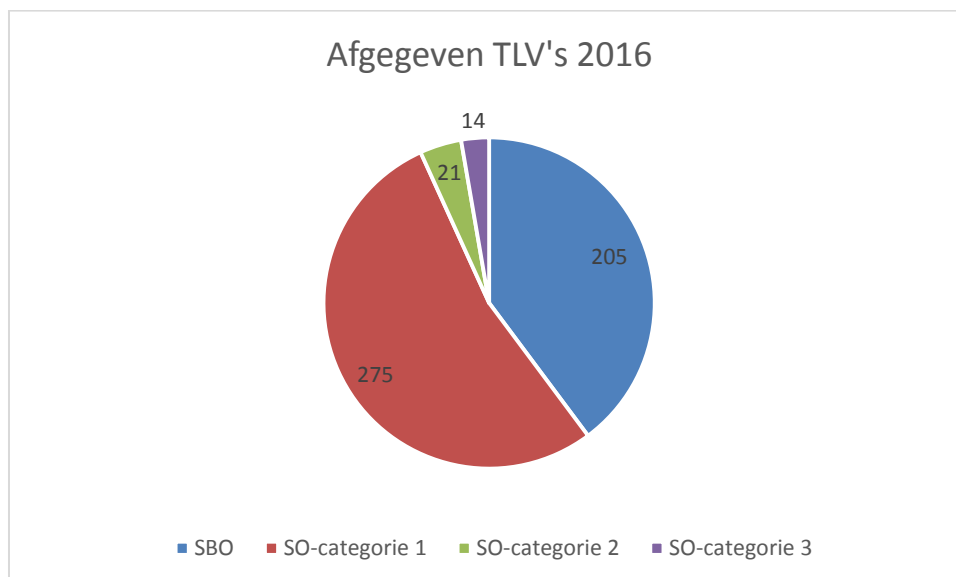


Risico	Buffer
Basisondersteuning wordt bij scholen niet gerealiseerd	€ 40.000
Afdrachten aan SO en SBO zijn hoger dan verwacht	€ 150.000
Onevenredig veel verwijzingen TLV's doorberekend krijgen als deelnemend schoolbestuur	€ 100.000
SBO / SO functioneren kwalitatief of bedrijfseconomisch niet voldoende	€ 10.000
Calculerend gedrag	€ 12.000
bijdragen in extra zorg zijn ontoereikend	€ 25.000
daling leerlingaantallen	€ 50.000
Personele invloeden	€ 75.000
Bedrijfsvoering	€ 80.000
Totaal weerstandsvermogen	€ 542.000

#### 1.1.16 Toelaatbaarheidsverklaringen

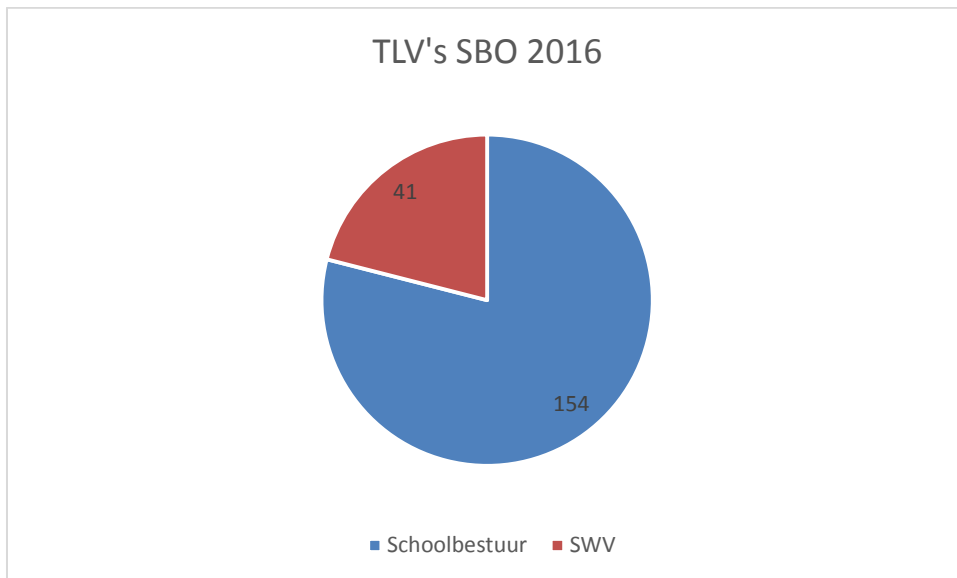
Eerder in de continuïteitsparagraaf is het afdekkingsinstrument SO en SBO aan bod gekomen. Om eenvoudig zicht te krijgen op de afgegeven TLV's, wordt in een format het aantal verwijzingen per schoolbestuur geregistreerd. Deze registratie wordt uitgevoerd door het SWV PO 3008 en gewijzigd indien een TLV wordt afgegeven. De procentuele verwijzingen wordt per schoolbestuur inzichtelijk gemaakt. Grote procentuele verschillen in verwijzingen tussen de schoolbesturen worden gesignaleerd en kunnen vervolgens worden geëvalueerd. In de registratie wordt ook het percentage verwijzingen van het SWV PO 3008 als geheel weergegeven. Dit percentage wordt vergeleken met het verwijzingspercentage van voorgaand jaar en het landelijk verwijzingspercentage van samenwerkingsverbanden. Daardoor kan worden beoordeeld of het SWV PO 3008 in de loop van de jaren voldoet aan de vereeningsopdracht.

In 2016 zijn door het samenwerkingsverband 515 TLV's afgegeven (221 in 2015). In onderstaande grafiek is te zien voor welke vorm van S(B)O deze TLV's zijn afgegeven.

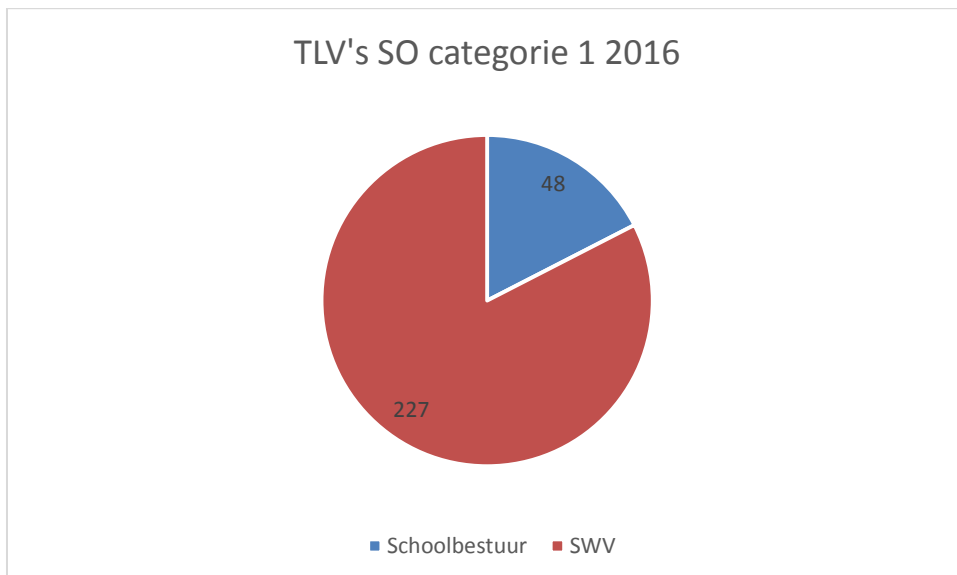




Er zijn in 2016 205 TLV's afgegeven voor een SBO (tegen 142 in 2015). Onderstaande grafiek laat zien dat 154 van deze TLV's door de schoolbesturen is afgegeven (tegen 94 in 2015) en 41 door het SWV zelf (tegen 41 in 2015)



Er zijn in 2016 275 TLV's afgegeven voor SO categorie 1 (tegen 68 in 2015). Een belangrijke reden voor deze stijging is de omzetting van REC-indicaties naar TLV's (175 TLV's). Onderstaande grafiek laat zien van 227 van deze TLV's afgegeven zijn door de schoolbesturen en 48 door het SWV zelf (in 2015 was dat respectievelijk 19 door het schoolbestuur en 49 door het swv). De categorieën 2 en 3, respectievelijk 21 en 14 leerlingen (tegen 5 en 6 in 2015) worden altijd door het SWV afgegeven.





### 1.1.17 Treasury

Treasury heeft bij het SWV PO 30-08 primair als doel het zodanig beheren van haar middelen dat financiële risico's zoveel mogelijk worden beperkt, dat met inachtneming daarvan wordt gestreefd naar een

1. **zo hoog mogelijk rendement**
2. en **dat financieringskosten** zo veel mogelijk **worden beperkt**.

SWV PO 30-08 is zelf verantwoordelijk voor de financiën. Op basis van het risicoprofiel van het SWV PO 30-08 ligt het voor de hand dat er reserves worden aangehouden. Het past in de eigen verantwoordelijkheid van het SWV PO 30-08 om de beschikbare middelen risicomijdend te beleggen, zodat de reserves kunnen blijven dienen c.q. worden aangewend voor de doelen waarvoor zij er zijn. Voor de reserves die uit rijksmiddelen zijn of nog zullen ontstaan geldt overigens dat de overheid al de eis stelt van risicomijdend beleggen, zoals vastgelegd in de Regeling beleggen en belenen door instellingen voor onderwijs en onderzoek 2016. Het financieel beleid van het SWV PO 30-08 is gericht op het realiseren van de doelstellingen van het ondersteuningsplan, door financiële faciliteiten op een zodanige wijze in te zetten en te beheren, dat aanwezige risico's op verantwoorde wijze worden gedekt.

**Als gevolg hiervan is het financieren en beleggen ondergeschikt en dienend aan de primaire doelstelling.**

SWV PO 30-08 kan ten behoeve van de uitoefening van de publieke taak uitsluitend haar middelen uitzetten door middel van (obligatie)leningen, bankbrieven en/of deposito- en spaartegoeden.

Voor 2016 zijn de extra middelen uitgezet via een spaarrekening bij de Rabobank. Van overige middelen wordt geen gebruik gemaakt.





## 2. Financiële gegevens

### 2.1 Financieringsbeleid

Goed financieel management is gericht op het bereiken van gestelde doelen en adequate opbrengsten. Deze kunnen worden bereikt door een evenwichtige combinatie van sturing, beheersing, verantwoording en toezicht. Sturing betekent in deze context dat vanuit de doelstellingen van de organisatie richting wordt gegeven aan de verdeling van middelen over de organisatieonderdelen of activiteiten. Beheersing betreft maatregelen om te zorgen dat die middelen ook werkelijk door die organisatieonderdelen aan de activiteiten waarvoor ze bedoeld zijn worden uitgegeven. Verantwoording gaat over de verantwoording van de bestede middelen. Bij toezicht staat de behartiging van de belangen van de stakeholders centraal.

#### 2.1.1 Kengetallen

Onderstaand de kengetallen zoals deze voor boekjaar 2016 bij SWV PO 3008 van toepassing zijn:

	2016	2015
Solvabiliteit	48%	43%
Kapitalisatiefactor	13,00%	16,96%
Weerstandvermogen	6,28%	7,25%

Budgetbeheer	2016	2015
Liquiditeit (Current ratio)	1,93	1,75
Rentabiliteit	-0,16%	2,15%

Het SWV PO 3008 heeft de keuze gemaakt voor het schoolmodel. De middelen worden zoveel mogelijk doorgesluisd naar de participerende schoolbesturen. Deze keuze heeft invloed op bovenstaande kengetallen en zijn daarom moeilijk te vergelijken met kengetallen van andere samenwerkingsverbanden.

*Solvabiliteit:* Eigen vermogen + Voorzieningen / balanstotaal

*Kapitalisatiefactor:* De definitie is als volgt: "Mate waarin het kapitaal wordt benut voor de vervulling van taken". De kapitalisatiefactor is het startpunt van de berekening van de beschikbare buffer en wordt als volgt berekend: (Totaal Kapitaal – Grond en terreinen)/Totale Baten.

De kapitalisatiefactor is bovenstaand berekend op de baten inclusief vermindering zware ondersteuning personeel. (m.a.w. de rechtstreekse afdracht van DUO aan de SO schoolbesturen voor leerlingen categorie 1, 2 en 3).

*Beoordeling van het budgetbeheer:* Bij de beoordeling van het budgetbeheer gelden twee kengetallen. Voor een beoordeling van de liquiditeitspositie geldt het kengetal *Current Ratio*. Dit brengt eventuele overliquiditeit in beeld; de middelen die beschikbaar zijn naast de middelen benodigd om aan de lopende verplichtingen te kunnen voldoen. Daarnaast wordt aan de hand van het kengetal *Rentabiliteit* gekeken in welke mate baten en lasten van de instelling met elkaar in evenwicht zijn.

Het beoordelingskader is een instrument voor het bestuur, het decentrale toezicht en de inspectie. Het kader biedt de toezichthouders handvatten om een doelmatige inzet van onderwijsgeld te bespreken met het bestuur. Door bijgaande berekeningen krijgt men inzicht in de kapitaal- en vermogenspositie van SWV PO 3008.

#### 2.1.2 Activerings- en afschrijvingsbeleid

Investerings van substantiële waarde (> € 2.500) worden geactiveerd en over diverse boekjaren ten laste van de exploitatie afgeschreven. In het kalenderjaar 2016 hebben er geen investeringen boven de € 2.500 plaatsgevonden.



### 2.1.3 Financiële analyse resultaat 2016 t.o.v. begroting 2016

De afwijkingen t.o.v. de begroting zijn als volgt weer te geven:

	2016 werkelijk 1-01 tm 31-12 x € 1.000	2016 Begroting 1-01 tm 31-12 x € 1.000	Afwijking t.o.v. begroting 2016 x € 1.000
<b>Baten</b>			
Rijksbijdrage OCW	9.987	10.104	117-
Inkomenoverdrachten	9.473-	9.229-	244-
Overige baten	1	-	1
<b>Totaal Baten</b>	<b>515</b>	<b>875</b>	<b>361-</b>
<b>Lasten</b>			
Personele lasten	377	440	63-
Afschrijvingen	-	-	-
Huisvestingslasten	18	20	2-
Overige lasten	137	270	133-
<b>Totaal lasten</b>	<b>532</b>	<b>730</b>	<b>198-</b>
Saldo baten en lasten	17-	145	163-
Financiële baten en lasten	1	1	0-
<b>Resultaat</b>	<b>16-</b>	<b>146</b>	<b>164-</b>

Het gerealiseerde resultaat voor boekjaar 2016 komt uit op een bedrag van € 16.000 negatief, dit is € 164.000 lager dan begroot voor boekjaar 2016. In de begroting van 2016 is een positief resultaat begroot van € 146.000. Dit bedrag was bestemd om toe te voegen aan de reserves. Echter was de stand per 31-12-2015 toereikend genoeg, waardoor een extra toevoeging niet nodig was. De extra middelen zijn verdeeld over de participerende schoolbesturen.

De daling in de Rijksbijdrage van € 117.000 wordt hoofdzakelijk veroorzaakt door de toename van de afdrachtsverplichting voor SO aan DUO. De werkelijke afdracht aan DUO is € 247.000 groter dan in de begroting was opgenomen. De afdracht voor 2015-2016 is conform de begroting gerealiseerd. Voor 2016-2017 wordt voornamelijk veroorzaakt door het verschil in SO-leerlingen.

	Realisatie 2016-2017	Begroot 2016-2017	Realisatie 2015-2016	Begroot 2015-2016
Afdracht SO				
Cat. 1	358	351	395	395
Cat. 2	23	21	23	23
Cat. 3	39	33	38	38
	420	405	456	456

Voor een categorie 1 staat een bedrag van gemiddeld € 9.000, voor categorie 2 € 15.000 en voor categorie 3 € 22.000. Een verschil van 6 leerlingen in categorie 3 (begroot 33, aanwezig 39) geeft al een verschil van € 132.000.



Ondanks de daling in de Rijksbijdrage is er € 130.000 meer aan rijksbijdrage ontvangen dan begroot. Deze afwijking heeft te maken met de prijswijzigingen die tussentijds zijn doorgevoerd door het Ministerie OCW.

De inkomensoverdrachten laten een stijging zien van € 244.000 ten op zichte van de begroting. Dit wordt met name veroorzaakt doordat er voor de groeieregeling per 1 februari 2016 € 283.000 meer is uitbetaald dan begroot. In de realisatie zijn 24 SO-leerlingen voor de groei-telling meegenomen die t.l.v. het samenwerkingsverband komen. In de begroting 2016 is uitgegaan van de cijfers en aantallen van 2015, waar 10 leerlingen voor de groeitelling in aanmerking kwamen.

Met betrekking tot de herbestedingsverplichting personeel is er in 2015 overleg gevoerd tussen het SWV, de betrokken besturen en de vakorganisaties. Er zijn afspraken gemaakt m.b.t. de inzet van personeel. De daadwerkelijke kosten m.b.t. de herbestedingverplichting personeel bedragen voor 2016 in totaal € 1.105.000 + de salariskosten van de ambulante begeleiders die in dienst zijn bij het Samenwerkingsverband van € 126.000. Betreft totaal € 1.231.000. Er was in totaal € 1.211.000 begroot conform de bedragen op het moment van oktober 2015. De besturen worden uitbetaald tegen de werkelijke bruto loonkosten, deze wijzigen als gevolg van loonstijgingen en premie – en belastingaanpassingen.

Over heel boekjaar 2016 zijn gemiddeld 3,3848 fte in dienst geweest.

Het SWV heeft de insteek om geen personeel zelf in dienst te nemen. Ook wil men niet komen tot een gecentraliseerd expertise model. Dit strookt namelijk niet met het gekozen schoolmodel.

Voor de organisatie van het SWV is een coördinator en administratieve ondersteuning in dienst voor een totaal van 1,6 fte. Per 1 november 2016 is voor 0,3 fte, ter ondersteuning van het stafbureau een medewerker tijdelijk in dienst gekomen. Zij vervangt vanwege ziekte de stafmedewerker die gedetacheerd wordt vanuit een bestuur.

De positieve afwijking in de lonen en salarissen van € 40.000 wordt veroorzaakt door de salariskosten inzake ambulante begeleiding. In de begroting is uitgegaan dat er meer fte in het samenwerkingsverband zou blijven. Van 1 februari 2016 tot 1 augustus zijn nog 2 AB-ers (1,6 fte) in dienst van het SWV, vanaf 1 augustus 2016 nog 1 AB-er (1 fte). 0,6 fte is in dienst getreden bij een schoolbestuur participierend bij het SWV.

Een leerling heeft individuele begeleiding dagbesteding bij de Kruidenhoeve gehad tot en met februari 2016, hiervoor is in de begroting geen bedrag voor opgenomen. Van de totale kosten die verwerkt zijn in 2016 heeft een bedrag van € 7.718 nog betrekking op boekjaar 2015.

De afwijking van de totale overige lasten t.o.v. de begroting is € 133.000 positief.

Er zijn geen kosten geweest inzake bezwaarprocedures. Dit betreft een bedrag van € 25.000.

Schoolbesturen die financieel onevenredig getroffen worden door de toepassing van het instrument m.b.t. TLV verwijzingen kunnen een beroep doen op het kwaliteitsfonds. Voor 2016 was daar een bedrag voor begroot van € 124.000. Hier is in 2016 geen beroep op gedaan.



### 2.1.4 Financiële analyse resultaat 2016 t.o.v. werkelijke cijfers 2015.

	2016 realisatie x € 1.000	2015 realisatie x € 1.000	Afwijking t.o.v. 2015 x € 1.000
<b>Baten</b>			
Rijksbijdrage OCW	9.987	8.867	1.120
Inkomenoverdrachten	9.473-	8.065-	1.408-
Overige baten	1	3	2-
<b>Totaal Baten</b>	<b>515</b>	<b>805</b>	<b>290-</b>
<b>Lasten</b>			
Personele lasten	377	449	72-
Afschrijvingen	-	-	-
Huisvestingslasten	18	18	-
Overige lasten	137	148	11-
<b>Totaal lasten</b>	<b>532</b>	<b>615</b>	<b>83-</b>
Saldo baten en lasten	17-	190	207-
Financiële baten en lasten	1	1	1
<b>Resultaat</b>	<b>16-</b>	<b>191</b>	<b>206-</b>

Voor een uitgebreide versie van de staat van baten en lasten vindt u bij paragraaf 2.7 de specificatie.

Het totale resultaat voor 2016 komt uit op een bedrag van € 16.000 negatief. Het resultaat voor 2015 bedroeg € 191.000 positief.

De stijging van de Rijksbijdrage OCW van € 1.120.000 ten opzichte van 2015 wordt met name veroorzaakt doordat de gerealiseerde ontvangen zware bekostiging over 2016 een stijging laat zien van € 1.206.000.

	Realisatie 2014-2015	Realisatie 2015-2016	Realisatie 2016-2017
SO leerlingen	443	456	420
sbao	788	738	694
bao	25.594	25.365	25.003



De inkomensoverdrachten zijn ten opzichte van 2015 met € 1.408.000 gestegen. Dit wordt door de volgende oorzaken gerealiseerd:

Door de daling van aantal sbo leerlingen daalt ook de overdrachtsverplichting aan de SBO-scholen met € 133.000.

Aan LGF financiering overgangsregeling is voor € 804.000 minder naar de schoolbesturen doorgesluisd door de afbouw van de overgangsregeling. Voor 2014-2015 hebben de schoolbesturen 100% op basis van het schooldeel rugzakgeld ontvangen, in 2015-2016 75% en in 2016-2017 het laatste schooljaar wordt nog 50% doorgesluisd naar de schoolbesturen.

Voor de SO groeiregeling per 1 februari 2016 is € 218.000 meer uitbetaald t.o.v. 2015 vanwege stijging van aantal SO leerlingen met 24 t.o.v. 10 leerlingen. Het SWV ontvangt met ingang van 2015-2016 het AB deel van de voormalige LGF financiering. In overleg met de SO besturen is besloten dat met ingang van 1 augustus 2015 de personele verplichting van de SO besturen worden overgenomen. De afspraken zijn bekrachtigd via een overeenkomst, waarbij de tripartiete overeenkomst het uitgangspunt was. Enkele ambulante begeleiders zijn vanaf 1 januari 2016 overgenomen door schoolbesturen. Deze besturen krijgen de loonkosten voor 2 jaar gecompenseerd vanuit het SWV vanaf datum indiensttreding (eerste jaar 100% van de loonkosten, tweede jaar 50%). Vanwege uitbetalingen vanaf 1 augustus 2015 ziet men een stijging van de kosten in boekjaar 2016 van € 677.000 ten opzichte van boekjaar 2015.

De uitbetaling van de zorggelden aan de besturen zijn met € 804.000 gestegen, deze worden vastgesteld a.h.v. de begrotingen 2015-2016 en 2016-2017.

De personele lasten zijn met € 72.000 gedaald vanwege overname van Ambulante begeleiders door de schoolbesturen. Over heel boekjaar 2016 zijn 3,3848 fte in dienst geweest, in 2015 was dat 4,2475 fte.

De overige lasten zijn met € 16.000 gedaald ten opzichte van 2015, dit wordt hoofdzakelijk veroorzaakt door daling van advieskosten t.o.v. 2015 in kader van de Tripartiete overeenkomsten.



## Jaarrekening

### 2.2 Grondslagen

De jaarrekening is opgemaakt conform de Regeling van de Minister van Onderwijs, Cultuur en Wetenschap van 12 december 2012, nr. WJZ/452622 (10269). De inrichtingsvereisten en overige bepalingen zijn gebaseerd op de inrichtingsvereisten voor de externe jaarverslaggeving zoals opgenomen in Boek 2 Titel 9 van het Burgerlijk Wetboek. Voor invulling van de normen die in het maatschappelijk verkeer als aanvaardbaar worden beschouwd zijn de richtlijnen van de Raad voor de Jaarverslaggeving van toepassing. Specifieke aspecten op het gebied van externe jaarverslaggeving voor onderwijsinstellingen zijn nader uitgewerkt in RJ660 Onderwijsinstellingen. De jaarrekening wordt opgesteld op het niveau van het bevoegd gezag. De in de jaarrekening opgenomen bedragen luiden in hele euro's.

#### Waardering van de activa en passiva

*Vorderingen en overlopende activa* De vorderingen worden gewaardeerd tegen de nominale waarde onder aftrek van de noodzakelijk geachte voorziening voor het risico van oninbaarheid. De vorderingen en overlopende activa hebben een looptijd korter dan een jaar, tenzij dit bij de toelichting op de balans anders is aangegeven.

*Liquide middelen* De liquide middelen worden gewaardeerd tegen de nominale waarde en deze staan vrij ter beschikking van de organisatie.

*Algemene reserve* Deze post betreft de niet-gebonden reserve die voortkomt uit de door (semi-)overheidsinstellingen gefinancierde activiteiten. De algemene reserve vormt een buffer ter waarborging van de continuïteit van SWV Helmond-Peelland PO. Deze wordt opgebouwd uit de resultaatbestemming van overschotten welke ontstaan uit het verschil tussen de toegerekende baten en werkelijk gemaakte lasten. In geval van een tekort wordt dit resultaat ten laste van de algemene reserve gebracht.

*Bestemmingsreserves* Hieronder opgenomen reserves zijn bedoeld voor specifieke toekomstige uitgaven die uit de huidige beschikbare middelen gedekt moeten worden. Aan de bestemmingsreserves ligt een plan ten grondslag waarin is opgenomen welke uitgaven ten laste van de reserve komen en een inschatting van het totaal van de uitgaven.

*Kortlopende schulden* Dit betreffen schulden met een op balansdatum resterende looptijd van ten hoogste één jaar. Kortlopende schulden worden gewaardeerd tegen de nominale waarde onder aftrek van de noodzakelijk geachte voorziening voor het risico van oninbaarheid.

*Overlopende passiva* De overlopende passiva betreffen vooruit ontvangen bedragen die aan opvolgende perioden worden toegerekend en nog te betalen bedragen, voor zover ze niet onder andere kortlopende schulden zijn te plaatsen.

*Overige activa en passiva* Voor zover in het bovenstaande niet anders wordt aangegeven worden activa en passiva gewaardeerd op nominale waarde. Hierbij wordt op vorderingen, indien dit noodzakelijk is, een voorziening voor risico van oninbaarheid in mindering gebracht.

Bepaling van het resultaat Bij de bepaling van het resultaat zijn de volgende uitgangspunten gehanteerd:

Voor de baten en lasten is het baten- en lastenstelsel (ook wel matchingsbeginsel) van toepassing. De kenmerken van dit stelsel zijn:

- Opbrengsten en kosten toegerekend aan de periode waarop deze betrekking hebben
- Uitgaven en ontvangsten hoeven nog geen kosten of baten zijn. Dit is dus ook voor de rijksvergoedingen van toepassing. Deze zijn in de rekening verantwoord voor zover deze aan het verslagjaar zijn toe te rekenen.



Kasstroomoverzicht: Het kasstroomoverzicht is opgesteld volgens de indirecte methode.



### 2.3 Balans per 31 december 2016

	31-12-2016 in Euro (x € 1.000)	31-12-2015 in Euro (x € 1.000)		31-12-2016 in Euro (x € 1.000)	31-12-2015 in Euro (x € 1.000)
<b>ACTIVA</b>			<b>PASSIVA</b>		
<b>Flottende activa</b>			<b>Reserves</b>		
<i>Vorderingen</i>			Algemene reserves	627	643
Vordering OCW	-	-	Bestemmingsreserves	-	-
Overige vorderingen	2	6		627	643
Overlopende activa	164	282			
	166	288	<b>Kortlopende schulden</b>		
			Crediteuren	164	112
<i>Liquide middelen</i>	1.132	1.216	Belastingen en premies sociale verzekeringen	12	21
			Schulden terzake pensioenen	2	5
			Overige kortlopende schulden	487	712
			Overlopende passiva	6	11
				671	861
<b>TOTAAL</b>	<b>1.298</b>	<b>1.504</b>		<b>1.298</b>	<b>1.504</b>





## 2.4 Staat van baten en lasten 2016

	2016 realisatie x € 1.000	2015 realisatie x € 1.000	2016 Begroting x € 1.000
<b>Baten</b>			
Rijksbijdrage OCW	9.987	8.867	10.104
Inkomensoverdrachten	9.473-	8.065-	9.229-
Overige baten	1	3	-
<b>Totaal Baten</b>	<b>515</b>	<b>805</b>	<b>875</b>
<b>Lasten</b>			
Personele lasten	377	449	440
Afschrijvingen	-	-	-
Huisvestingslasten	18	18	20
Overige lasten	137	148	270
<b>Totaal lasten</b>	<b>532</b>	<b>615</b>	<b>730</b>
Saldo baten en lasten	17-	190	145
Financiële baten en lasten	1	1	1
<b>Resultaat</b>	<b>16-</b>	<b>191</b>	<b>146</b>



## 2.5 Kasstroomoverzicht 2016

	2016 in Euro (x € 1.000)	2015 in Euro (x € 1.000)
<b>Kasstroom uit operationele activiteiten</b>		
Exploitatiesaldo (resultaat)	16-	191
Afschrijvingen	-	-
	16-	191
<b>Mutaties werkkapitaal</b>		
Vorderingen	122	71-
Kortlopende schulden	190-	250
	68-	179
<i>Kasstroom uit operationele activiteiten</i>	<i>84-</i>	<i>370</i>
<b>Kasstroom uit investeringsactiviteiten</b>		
	-	-
<i>Kasstroom uit operationele activiteiten</i>	<i>-</i>	<i>-</i>
<b>Mutatie liquide middelen</b>	<b>84-</b>	<b>370</b>
Beginstand liquide middelen	1.216	846
Mutatie liquide middelen	84-	370
Eindstand liquide middelen	1.132	1.216



## 2.6 Toelichting op de onderscheiden posten van de balans

### ACTIVA

	31-12-2016 in Euro (x € 1.000)	31-12-2015 in Euro (x € 1.000)
<b>Vorderingen</b>		
<b>Overige vorderingen</b>	2	6
CUAB contracten vooruitbetaald	125	251
Tripartite overeenkomst vooruitbetaald	10	19
Transitiebudget vooruitbetaald	-	9
Bestuursvergoeding vooruitbetaald	22	-
OPR vergoeding vooruitbetaald	2	2
Verzekeringen	5	
Administratiekosten vooruitbetaald	-	1
<b>Overlopende activa</b>	164	282
<b>TOTAAL</b>	<b>166</b>	<b>288</b>

	31-12-2016 in Euro (x € 1.000)	31-12-2015 in Euro (x € 1.000)
<b>Liquide middelen</b>		
<b>Rabobank:</b>		
Rekening Courant NL36RABO0136051995	206	691
Bedrijfsspaarekening NL09RABO3463610418	926	525
<b>TOTAAL</b>	<b>1.132</b>	<b>1.216</b>

**PASSIVA****Eigen vermogen**

	Saldo 31-12-2015	Bestemming resultaat	Resultaat 2016	Saldo 31-12-2016
<i>In Euro (x € 1.000)</i>				
algemene reserves	€ 643	€ -	€ 16-	€ 627
bestemmingsreserves	€ -	€ -	€ -	€ -
<b>Totaal reserves</b>	<b>€ 643</b>	<b>€ -</b>	<b>€ 16-</b>	<b>€ 627</b>

Voorstel bestemming resultaat boekjaar

**2016**  
**x € 1.000**

---

onttrekking overige reserves

16

In bovenstaande staat is opgenomen hoe het resultaat van SWV PO 3008 is bestemd.

Op basis van de risico analyse is een minimale reserve nodig van € 542.000. Per ultimo boekjaar staat een saldo aan algemene reserve uit van € 627.000. In relatie tot het optimaliseringsplan wordt gekeken wat met het surplus van € 85.000 wordt gedaan.



	<b>31-12-2016</b> in Euro (x € 1.000)	<b>31-12-2015</b> in Euro (x € 1.000)
<b>Kortlopende schulden</b>		
Crediteuren	164	112
Belastingen en premies sociale verzekeringen	12	20
Schulden terzake pensioenen	3	5
Inkomenoverdracht afrekening	448	481
Tripartite overeenkomsten	34	210
vergoeding bestuursleden	-	18
accountantskosten	5	4
<b>Overige schulden</b>	<b>5</b>	<b>22</b>
<b>Totaal overige kortlopende schulden</b>	<b>487</b>	<b>713</b>
Vakantiegeld	6	11
<b>Totaal overlopende passiva</b>	<b>6</b>	<b>11</b>
<b>TOTAAL</b>	<b>672</b>	<b>861</b>



## 2.7 Toelichting op de onderscheiden posten van de STAAT BATEN EN LASTEN 2016

	2016 realisatie x € 1.000	2015 realisatie x € 1.000	2016 Begroting 1-01 tm 31-12 x € 1.000
<b>Baten</b>			
<b>RIJKSBIJDRAGE OCW</b>			
<b>(Normatieve)rijksbijdrage OCW</b>			
Zware bekostiging	10.445	9.239	10.332
Afdrachtsverplichting SO	4.710-	4.610-	4.463-
	5.735	4.629	5.869
Lichte bekostiging	4.157	4.135	4.137
Overige subsidies	95	103	98
	9.987	8.867	10.104
<b>Inkomensoverdrachten</b>			
Overdrachtsverplichting SBO	905-	1.038-	903-
Schoolmaatschappelijk werk	94-	103-	98-
LGF overgangsregeling	2.173-	2.977-	2.173-
Zorggelden	4.650-	3.197-	4.769-
SO groei afdracht	365-	147-	165-
SBO groei afdracht	165-	159-	82-
TLV bijdrage	508	80	-
TLV retour verdeling besturen	508-	80-	-
Herbestedingsverplichting personeel	1.106-	429-	1.039-
Transitiebudget	15-	15-	-
	-	-	-
<b>Totaal overige subsidies OCW</b>	<b>9.473-</b>	<b>8.065-</b>	<b>9.229-</b>
<b>Totaal (Rijk)bijdragen OCW</b>	<b>514</b>	<b>802</b>	<b>875</b>
Detachering personeel	-	3	-
Overige baten	1	-	-
<b>Totaal overige baten</b>	<b>1</b>	<b>3</b>	<b>-</b>
<b>Totaal baten</b>	<b>515</b>	<b>805</b>	<b>875</b>



	2016 realisatie x € 1.000	2015 realisatie x € 1.000	2016 Begroting 1-01 tm 31-12 x € 1.000
<b>Lasten</b>			
<b>PERSONELE LASTEN</b>			
<b>Lonen en salarissen</b>	201	253	
Sociale lasten	25	28	
Pensioenpremies	26	32	
Premie Vervangingsfonds	11	16	
Premie Participatiefonds	7	9	
	69	85	
<b>Totaal lonen en salarissen*</b>	270	338	
<b>*Lonen en salarissen bestaan uit:</b>			
Salariskosten coördinator	105	104	101
Salariskosten OOP	42	38	37
Salariskosten Ambulante begeleiders	123	196	172
	270	338	310
<b>Overige personele lasten</b>			
Kosten inlenen personeel	88	102	92
Kosten externe begeleiding/coaching	10	-	-
Werkkostenregeling	1	-	-
Kosten arbodienst en BGZ	3	3	-
Scholingskosten	3	1	5
Reis- en verblijfkosten	2	2	4
Kantinekosten	1	2	2
Overige personele lasten	1	1	27
<b>Totaal overige personele lasten</b>	109	111	130
<b>Uitkeringen</b>			
Uitkering vervangingsfonds	2-	-	2-
<b>Totaal personele lasten</b>	<b>377</b>	<b>449</b>	<b>440</b>
<b>HUISVESTINGSLASTEN</b>			
Huur	18	17	19
Overige huisvestingslasten	-	1	1
<b>Totaal huisvestingslasten</b>	<b>18</b>	<b>18</b>	<b>20</b>



	2016 realisatie x € 1.000	2015 realisatie x € 1.000	2016 Begroting 1-01 tm 31-12 x € 1.000
<b>OVERIGE LASTEN</b>			
Individuele begeleiding dagbesteding	22	10	-
Representatiekosten	1	1	1
Administratiekosten	23	17	25
Accountantskosten	6	8	5
Telefoonkosten	2	2	2
Kantoorbenodigdheden	1	5	1
ICT hardware	16	8	8
ICT licenties e.d.	-	4	-
ICT website	-	1	-
Vergaderkosten	3	1	2
Verzekeringen	2	-	1
Advieskosten Tripartite overeenkomsten	17	42	-
Kwaliteitsfonds/monitoring	-	-	124
Advieskosten	7	-	15
Schoolondersteuning Q3	-	20	-
Drukwerk	-	1	1
Kosten OPR	31	28	34
Kosten ALV	-	-	1
Bezwarenprocedures	-	-	25
Communicatiekosten	6	-	25
<b>Totale overige lasten</b>	<b>137</b>	<b>148</b>	<b>270</b>
<b>Financiële baten en lasten</b>			
Rente baten	1	1	1
Bankkosten	-	-	-
<b>Totaal Financiële baten en lasten</b>	<b>1</b>	<b>1</b>	<b>1</b>





<i>Accountantskosten</i>	<i>2016</i>		<i>2015</i>	
<i>Honorarium onderzoek jaarrekening</i>				
<i>kosten jaarrekening 2016</i>	€	5.200		
<i>kosten jaarrekening 2015</i>	€	1.203	€	3.993
<i>kosten jaarrekening 2014</i>			€	4.000
<i>Honorarium andere controleopdrachten</i>	€	-	€	-
<i>Honorarium fiscale adviezen</i>	€	-	€	-
<i>Honorarium andere niet-controledienst</i>	€	-	€	-
	€	<u>6.403</u>	€	<u>7.993</u>

Aldus vastgesteld door het bestuur van het SWV Helmond-Peelland PO op juni 2017 .  
J.A.M. van der Heijden, MBA, voorzitter.

Aldus goedgekeurd door de ALV van het SWV Helmond-Peelland PO op juni 2017.

Namens de ALV:

Naam: .....

Handtekening: .....



## Model E Overzicht verbonden partijen

Naam	Juridische vorm 2016	Statutaire zetel	code activiteiten	Eigen vermogen 31-12-2016		Resultaat 2016	art. 2:403 BW	Deelname %	Consolidatie
				€	€				
13674 Stichting Openbaar Onderwijsgroep	stichting	Veghel	overig						nee
30240 Stichting QliQ Primair Onderwijs	stichting	Helmond	overig						nee
31088 Stichting Islamitische Scholen Helmond e.o.	stichting	Helmond	overig						nee
32580 Stichting GOO	stichting	Gemert	overig						nee
37428 Vereniging CNS Helmond	vereniging	Helmond	overig						nee
38169 Stichting Neutraal Onderwijs Wilhelmina	stichting	Helmond	overig						nee
39352 Het Nut Geldrop	stichting	Geldrop	overig						nee
40557 Eenbes	stichting	Geldrop	overig						nee
41008 Aloysiusstichting; Sectorbureau Zuid	stichting	Horn	overig						nee
41167 Stichting Montessori-onderwijs Zuidoost Nederland	stichting	Weert	overig						nee
41223 Stichting Primair Onderwijs Deurne-Asten-Someren	stichting	Asten	overig						nee
41246 Stichting Pallas	stichting	Helmond	overig						nee
41349 Stichting Openbare Basisscholen Helmond	stichting	Helmond	overig						nee
41662 Stichting De Kempen, Organisatie voor Openbaar en Algemeen Toegankelijk	stichting	Veldhoven	overig						nee
41860 Stichting PlatOO bestuur voor openbaar en algemeen toegankelijk	stichting	Helmond	overig						nee
60061 Stichting Scholen in de Parochie H. Bernadette	stichting	Helmond	overig						nee
72905 Stichting Speciaal Onderwijs Eindhoven	stichting	Eindhoven	overig						nee
73283 RK Stichting De Goede Herder	stichting	Helmond	overig						nee
73906 Stichting Kempenhaeghe	stichting	Heeze	overig						nee
75688 Ver. voor bijzonder onderwijs op algemene grondslag	vereniging	Gemert	overig						nee
82253 Stichting Emiliusschool	stichting	Son	overig						nee
85269 Stichting Speciaal Onderwijs De Zwengel	stichting	Vught	overig						nee



## Model G Overzicht geormerkte doelsubsidies

### Model G

#### G1 Verantwoording van subsidies zonder verrekeningsclausule (Regeling ROS, art. 13, lid 2 sub a en EL&I regelingen betrekking hebbend op EL&I subsidies)

Omschrijving	Toewijzing Kenmerk	Toewijzing datum	bedrag van de toewijzing €	ontvangen t/m verslagjaar €	de prestatie is ultimo verslagjaar conform de subsidiebeschikking geheel uitgevoerd en afgerond aankruisen wat van toepassing is	nog niet geheel afgerond
			_____	_____	<input type="checkbox"/>	<input type="checkbox"/>
			_____	_____	<input type="checkbox"/>	<input type="checkbox"/>
			=====	=====		
			totaal			

#### G2 Verantwoording van subsidies met verrekeningsclausule (Regeling ROS, art. 13, lid 2 sub b en EL&I regelingen betrekking hebbend op EL&I subsidies)

##### G2.A Aflopend per ultimo verslagjaar

Omschrijving	Toewijzing Kenmerk	Toewijzing datum	bedrag van de toewijzing €	ontvangen t/m verslagjaar €	totale kosten €	te verrekenen overschot ultimo verslagjaar (naar balanspost 2.4.4) €
			_____	_____	_____	_____
			_____	_____	_____	_____
			=====	=====	=====	=====
			totaal			

##### G2.B: Doorlopend tot in een volgend verslagjaar

Omschrijving	Toewijzing Kenmerk	Toewijzing datum	bedrag van de toewijzing €	saldo 01-01 20XX €	ontvangen in verslagjaar €	lasten in verslagjaar €	totale kosten 31-12 20XX €	saldo nog te besteden ultimo verslagjaar €
			_____	_____	_____	_____	_____	_____
			_____	_____	_____	_____	_____	_____
			=====	=====	=====	=====	=====	=====
			totaal					



## Model H WNT-verantwoording 2016 SWV Helmond-Peelland PO

Per 1 januari 2013 is de Wet normering bezoldiging topfunctionarissen publieke en semipublieke sector (WNT) ingegaan. Deze verantwoording is opgesteld op basis van de volgende op SWV Helmond-Peelland PO van toepassing zijnde regelgeving: het algemene WNT-maximum.

De klasse-indeling geldt niet voor samenwerkingsverband, hier geldt de WNT-maximum.

Het bezoldigingsmaximum in 2016 voor SWV Helmond-Peelland PO is € 179.000. Het weergegeven individuele WNT-maximum is berekend naar rato van de omvang (en voor topfunctionarissen tevens de duur) van het dienstverband, waarbij voor de berekening de omvang van het dienstverband nooit groter kan zijn dan 1,0 fte. Het individuele WNT-maximum voor de leden van de [Raad van Toezicht / andere naam toezichhoudend orgaan] bedraagt voor de voorzitter 15% en voor de overige leden 10% van het bezoldigingsmaximum, berekend naar rato van de duur van het dienstverband. Voor topfunctionarissen zonder dienstbetrekking geldt met ingang van 1 januari 2016 voor de eerste 12 maanden een afwijkende normering, zowel voor de duur van de opdracht als voor het uurtarief.

### 1. Bezoldiging topfunctionarissen

*1a. Leidinggevende (gewezen) topfunctionarissen met dienstbetrekking. Tevens leidinggevende topfunctionarissen zonder dienstbetrekking vanaf de 13e maand van de functievervulling.*

Bedragen x € 1	E. Wissink
Functiegegevens	Coördinator
Duur dienstverband in 2016	1/1 - 31/12
Omvang dienstverband (in fte)	1,0
Gewezen topfunctionaris	nee
(Fictieve) dienstbetrekking?	ja
<b>Individueel bezoldigingsmaximum</b>	<b>€ 179.000</b>
<b>Bezoldiging</b>	
Beloning	€ 76.812
Belastbare onkostenvergoedingen	€ 550
Beloningen betaalbaar op termijn	€ 10.036
<i>Subtotaal</i>	<i>€ 87.398</i>
-/- onverschuldigd betaald bedrag	
<b>Totaal bezoldiging</b>	<b>€ 87.398</b>
Motivering indien overschrijding: zie	1)
<b>Gegevens 2015</b>	
Duur dienstverband in 2015	1/1 - 31/12
Omvang dienstverband 2015 (fte)	1,0
<b>Bezoldiging 2015</b>	
Beloning	€ 74.834
Belastbare onkostenvergoedingen	€ 409
Beloningen betaalbaar op termijn	€ 6.367
<b>Totaal bezoldiging 2015</b>	<b>€ 81.610</b>
Individueel bezoldigingsmaximum 2015	€ 178.000
Motivering overschrijding bezoldigingsnorm	n.v.t.
Toelichting overschrijding bezoldigingsnorm	n.v.t.



1a. Leidinggevende (gewezen) topfunctionarissen met dienstbetrekking. Tevens leidinggevende topfunctionarissen zonder dienstbetrekking vanaf de 13e maand van de functievulling (vervolg).

Bedragen x € 1	J.A.M. van der Heijden	A.M.B. Martens	P.A.G.M. van de Sande	J.W. Ghielen	J. Verstegen	D. Vlugt	I. de Wilde
Functiegegevens	voorzitter	vice voorzitter, secretaris	lid	lid	lid	lid	lid
Duur dienstverband in 2016	1/1 - 31/12	1/1 - 31/12	1/1 - 31/12	1/1 - 31/12	1/1 - 31/12	1/1 - 31/03	1/1 - 31/12
Ingang functie	30-10-2013	30-10-2013	30-10-2013	30-10-2013	9-10-2014	30-10-2013	24-1-2014
Omvang dienstverband (in fte)	0,0	0,0	0,0	0,0	0,0	0,0	0,0
Gewezen topfunctionaris	nee	nee	nee	nee	nee	nee	nee
(Fictieve) dienstbetrekking?	nee	nee	nee	nee	nee	nee	nee
<b>Individueel bezoldigingsmaximum</b>	<b>€ 26.850</b>	<b>€ 17.900</b>	<b>€ 17.900</b>	<b>€ 17.900</b>	<b>€ 17.900</b>	<b>€ 17.900</b>	<b>€ 17.900</b>
<b>Bezoldiging</b>							
Beloning	€ -	€ -	€ -	€ -	€ -	€ -	€ -
Belastbare onkostenvergoedingen	€ -	€ -	€ -	€ -	€ -	€ -	€ -
Beloningen betaalbaar op termijn	€ -	€ -	€ -	€ -	€ -	€ -	€ -
<i>Subtotaal</i>	€ -	€ -	€ -	€ -	€ -	€ -	€ -
-/- onverschuldigd betaald bedrag							
<b>Totaal bezoldiging</b>	<b>€ -</b>	<b>€ -</b>	<b>€ -</b>	<b>€ -</b>	<b>€ -</b>	<b>€ -</b>	<b>€ -</b>
Motivering indien overschrijding:	n.v.t.	n.v.t.	n.v.t.	n.v.t.	n.v.t.	n.v.t.	n.v.t.
<b>Gegevens 2015</b>							
Duur dienstverband in 2015	1/1 - 31/12	1/1 - 31/12	1/1 - 31/12	1/1 - 31/12	1/1 - 31/12	1/1 - 31/12	1/1 - 31/12
Omvang dienstverband 2015 (fte)	0,0	0,0	0,0	0,0	0,0	0,0	0,0
<b>Bezoldiging 2015</b>							
Beloning	€ -	€ -	€ -	€ -	€ -	€ -	€ -
Belastbare onkostenvergoedingen	€ -	€ -	€ -	€ -	€ -	€ -	€ -
Beloningen betaalbaar op termijn	€ -	€ -	€ -	€ -	€ -	€ -	€ -
<b>Totaal bezoldiging 2015</b>	<b>€ -</b>	<b>€ -</b>	<b>€ -</b>	<b>€ -</b>	<b>€ -</b>	<b>€ -</b>	<b>€ -</b>
Individueel bezoldigingsmaximum 2015	€ 26.700	€ 17.800	€ 17.800	€ 17.800	€ 17.800	€ 17.800	€ 17.800



## 1c. Toezichthoudende topfunctionarissen

Naam	Functie	ingangsdatum	einde datum	beloning 2016	beloning 2015
<b>PO en SBO scholen</b>					
Stichting Openbaar Onderwijsgroep	lid	30-10-2013		€ -	€ -
Stichting Qliq Primair Onderwijs	lid	30-10-2013		€ -	€ -
Stichting Islamitische Scholen Helmond e.	lid	30-10-2013		€ -	€ -
Stichting GOO PO	lid	30-10-2013		€ -	€ -
Vereniging voor CNS Helmond	lid	30-10-2013		€ -	€ -
Stichting Neutraal Onderwijs Wilhelmina	lid	30-10-2013		€ -	€ -
Het NUT Geldrop	lid	30-10-2013		€ -	€ -
Eenbes basisonderwijs	lid	30-10-2013		€ -	€ -
Stichting MOZON	lid	30-10-2013		€ -	€ -
Stichting Prodas	lid	30-10-2013		€ -	€ -
Stichting Pallas inzake Vrije school Peella	lid	30-10-2013		€ -	€ -
Stichting OBS Helmond	lid	30-10-2013		€ -	€ -
Stichting de Kempen	lid	30-10-2013		€ -	€ -
Stichting PlatOO	lid	30-10-2013		€ -	€ -
Stichting Scholen in de Parochie H. Berna	lid	30-10-2013		€ -	€ -
RK Stichting de Goede Herder	lid	30-10-2013		€ -	€ -
Vereniging voor Bijzonder Onderwijs op A	lid	30-10-2013		€ -	€ -
<b>SO scholen</b>					
Aloysiusstichting	lid	30-10-2013		€ -	€ -
Stichting Speciaal Onderwijs en Expertise	lid	30-10-2013		€ -	€ -
Stichting Kempenhaeghe	lid	30-10-2013		€ -	€ -
Stichting Emiliusschool	lid	30-10-2013		€ -	€ -
Stichting Speciaal Onderwijs De Zwengel	lid	30-10-2013		€ -	€ -
Motivering overschrijding bezoldigingsnorm				n.v.t.	n.v.t.
Toelichting overschrijding bezoldigingsnorm				n.v.t.	n.v.t.

## 3. Overige rapportageverplichtingen op grond van de WNT

Naast de hierboven vermelde topfunctionarissen zijn er geen overige functionarissen die in 2016 een bezoldiging boven het individuele WNT-maximum hebben ontvangen. Er zijn in 2016 geen ontsluitkeringen betaald aan overige functionarissen die op grond van de WNT dient te worden vermeld, of die in eerdere jaren op grond van de WOPT of de WNT vermeld zijn of hadden moeten worden.



### 3. Overige gegeven

#### 3.1 Niet uit de balans blijkende verplichtingen

Er zijn geen verplichtingen die niet blijken uit de balans.

#### 3.2 Gebeurtenissen na balansdatum

Er zijn geen bijzondere gebeurtenissen te benoemen na balansdatum die van invloed zijn op de waardering van de in de balans getoonde posten of het resultaat.

#### 3.3 Bestemming resultaat

Het bedrijfsvoeringsproces voor het SWV PO 3008 vindt plaats per schooljaar. De begroting en het jaarplan is tevens gebaseerd op een schooljaar. Met ingang van 01-01-2016 is de begroting gebaseerd op kalenderjaar. Op het einde van het boekjaar 2016 is de definitieve afrekening opgemaakt. Het resultaat wordt vervolgens verdeeld o.b.v. de afspraken in het ondersteuningsplan op basis van het schoolmodel. Tevens wordt beoordeeld over er een surplus of tekort ontstaat ten opzichte van de minimaal aan te houden reserve. Het bestuur bepaalt vervolgens wat er met dit surplus/tekort wordt gedaan.

#### 3.4 Lijst met afkortingen

ALV	Algemene ledenvergadering
ARPO	Ambtelijke Regiegroep Passend Onderwijs
BO	Basisonderwijs
LGF	Leerlinggebonden financiering
OCW	Onderwijs Cultuur en Wetenschap (ministerie)
OOGO	Op overeenstemming gericht overleg
OOP	Onderwijsondersteunend personeel
OPR	Ondernemingsplanraad
PO	Primair Onderwijs
POSVO	Primair Onderwijs Speciaal Voortgezet Onderwijs
RJO	Regeling jaarverslaggeving onderwijs
RvB	Raad van bestuur
SBO	Speciaal basisonderwijs
SO	Speciaal onderwijs
SWV	Samenwerkingsverband
TLV	Toelaatbaarheidsverklaring

#### **4. BIJLAGE**

**Bijlage Financiële monitor schoolbesturen boekjaar 2016**